

JAARVERSLAG 2025

Stichting DLS Onderwijs

Inhoudsopgave

	<u>Blad</u>
Bestuursverlag en kengetallen	
Bestuursverslag	3
Kengetallen	41
Jaarrekening	
Grondslagen	44
Balans per 31 december	47
Staat van baten en lasten	48
Kasstroomoverzicht	49
Toelichting behorende tot de balans	50
Geormerkte doelsubsidies OCW	54
Toelichting behorende tot de staat van baten en lasten	55
Overzicht verbonden partijen	58
WNT-verantwoording	59
Niet uit de balans blijvende verplichtingen	61
Ondertekening van de jaarrekening	62
Overige gegevens	
Controleverklaring van de onafhankelijke accountant	63
Gebeurtenissen na balansdatum	67
Bijlagen	
<u>06TU Deventer Leerschool</u>	
Staat van baten en lasten	68
Toelichting behorende tot de staat van baten en lasten	69
Verloop balansposten	73
Kengetallen	74
<u>06TU Deventer Leerschool ouderbijdragen</u>	
Staat van baten en lasten	75
Toelichting behorende tot de staat van baten en lasten	76
Verloop balansposten	77
Kengetallen	78



Bestuursverslag 2025 Stichting DLS Onderwijs



Bestuursverslag 2025 – Deventer Leerschool (Stichting DLS Onderwijs)

1

Inhoudsopgave

	Voorwoord	3
1	Het schoolbestuur	4
	1.1 Profiel	4
	1.2 Organisatie	5
2	Verantwoording van beleid	9
	2.1 Onderwijs en kwaliteit	9
	2.2 Personeel en professionalisering	17
	2.3 Huisvesting en facilitaire zaken	20
	2.4 Financieel beleid	22
	2.5 Continuïteitsparagraaf	26
3	Verantwoording van financiën	30
	3.1 Ontwikkelingen in meerjarenperspectief	30
	3.2 Staat van baten en lasten en balans	30
	3.3 Toelichtingcontinuïteitsparagraaf	31
4	Verslag intern toezicht	32

Voorwoord

Voor u ligt het jaarverslag 2025 van de Stichting DLS Onderwijs, de Deventer Leerschool. Het jaar 2025 was het eerste volledige kalenderjaar waarin de Deventer Leerschool als stichting functioneerde (als Stichting DLS Onderwijs). Samen met de al langer bestaande Stichting DLS Kinderopvang ressorteert de stichting onder de Stichting DLS Bestuur. Met deze constructie richten we ons meer op samenwerking tussen onderwijs en opvang, binnen ons Kindcentrum Deventer Leerschool dat is ontstaan. In 2025 zijn we een fiscale eenheid geworden.

Dit jaarverslag over 2025 is opgesteld voor Stichting DLS Onderwijs. In dit jaarverslag wordt aandacht besteed aan de onderwijskundige en financiële activiteiten van de stichting die gevestigd is aan de Brinkpootstraat 7, 7411 HR Deventer. Dit jaarverslag beschrijft de situatie per balansdatum 31 december 2025. De stichting heeft één school in beheer; de Deventer Leerschool.

Werken aan en vanuit een sterke basis is waar de Deventer Leerschool voor gaat en om bekend staat. In 2024 is hier opnieuw stevig op ingezet. Er werd gekozen voor een focus op de kernvakken: Taal, spelling, rekenen en begrijpend lezen. Er is daarnaast beleid op burgerschap geschreven en middels onder andere het vrijdagmiddagcircuit, is ingezet op de brede ontwikkeling, die we belangrijk vinden voor leerlingen om een volwaardige plek in onze maatschappij te kunnen verwerven.

In de klassen wordt standaard gedifferentieerd op drie niveaus. Met inzet van onze onderwijsassistent en op momenten hiervoor vrij geroosterde leerkrachten bieden we met meerdere studenten zo goed mogelijk onderwijs. Wij maken gebruik van Focus PO voor alle groepen, een onderwijsplansysteem waarmee we op schoolniveau, groepsniveau en individueel niveau sturen op passend en opbrengstgericht onderwijs.

Op de Deventer Leerschool wordt zowel methodisch gewerkt als vanuit leerdoelen van Focus PO. Voor de methode Begrijpend Lezen van Blinklezen werd begin 2024 nog gewerkt met een implementatietraject. Tevens is een vervolg gegeven aan het werken met het professionaliseringstraject The Leader in Me, om te werken aan meer eigenaarschap voor leerlingen en teamleden. Hiervoor is passende nascholing van CPS ingekocht. We zijn trots op een breed aanbod aan kunst en cultuur, met wisselende onderdelen als programmeren, handbewerking, koken, meditatie en mindfulness, muziek, dans en drama. Binnen ons IKC wordt tevens toegewerkt naar een breder buitenschools aanbod, aansluitend aan de lesuren. Voor de aanpak van taal- en spelling is in schooljaar 2024-2025 gestart met het oriënteren op nieuwe methodes.

Binnen ons kleuteronderwijs werken we binnen thema's en er wordt gebruik gemaakt van Focus PO.

Ik hoop hiermee weer een helder jaarverslag op te leveren en nodig u van harte uit om naar aanleiding van dit verslag met elkaar in gesprek te gaan.

Taco Houkema, directeur-bestuurder

1. Het schoolbestuur

Vanuit een verleden met een onbezoldigd uitvoerend bestuur, bestaande uit vijf ouders en een onbezoldigd toezichhoudend bestuur van drie ouders, is per 1 augustus 2022 een verandering ingezet richting een professioneler schoolbestuur. Er is toen gekozen voor een zogenaamd two-tier model, met een onbezoldigde Raad van Toezicht, bestaande uit ouders van school, een bezoldigd bestuurder en bezoldigd directeur, met gemandateerde bestuurstaken. In september 2023 is een nieuwe directeur-bestuurder aangesteld en in december een bezoldigd onafhankelijk lid in de Raad van Toezicht, met de portefeuille onderwijs en kwaliteit. Per juni 2024 is de Stichting DLS Bestuur actief, waaronder de Stichting DLS Onderwijs is ondergebracht. Deze was tot dat moment officieel nog een vereniging. De directeur-bestuurder van Stichting DLS Bestuur is tevens directeur bestuurder van de hieronder ressorterende stichtingen DLS Onderwijs en DLS Kinderopvang. Er was in 2024 sprake van een Raad van Toezicht van 5 personen. De voorzitter, een ouder, heeft in december 2024 plaats gemaakt voor een nieuwe onafhankelijke voorzitter. In 2025 nam een ander lid van de RvT afscheid. Op 18 september is een nieuw, onafhankelijk lid benoemd.

De directeur-bestuurder heeft onder andere zitting in gremia als de Deelnemersraad van Sine Limite, het LEA (Lokale Educatieve Agenda), BOD-BOVOD (Bestuurlijk Overleg Deventer besturen), éénpittersoverleg in de gemeente Deventer, onderwijshuisvestingswerkgroep en aan meer bovenbestuurlijke en gemeentelijke overleggen. Tevens participeert hij als bestuurder in de onderwijsregio ON, Opleidingsschool Stedendriehoek, Personeelscluster Oost Nederland en in andere werkgroepen. De RvT houdt intern toezicht en werkt daartoe met een auditcommissie, een remuneratiecommissie en een onderwijskwaliteitscommissie.

1.1 Profiel

De Deventer Leerschool is een zogenaamde éénpitter. Missie, visie en identiteit van het onderwijs en schoolteam zijn nauw verbonden aan die van het bestuur.

Missie

Op de DLS vinden wij het belangrijk dat onze leerlingen zich competent voelen in hun leerproces met betrekking tot de kernvakken, maar ook in hun eigen persoonlijke ontwikkelproces. Wij staan voor gedegen en doelgericht onderwijs, met kwalitatief hoge instructies waardoor de kinderen een belangrijke basis op doen voor zelfredzaamheid in de rest van hun leven.

Visie

Wij geloven dat ieder kind toegerust is op zijn eigen ontwikkeling. Het potentieel van ieder kind tot groei laten komen vraagt om uitdaging en ondersteuning. Leren gebeurt in interactie met elkaar. De leraar verbindt, vertrouwt, roept talent op, is eigen en verstaat zijn vak. De directeur-bestuurder creëert met het managementteam de randvoorwaarden. Het onderwijs is gericht op kennis, inzicht en persoonlijke vaardigheden.

Onze leerlingen denken mee in hun eigen leerproces. Ze zijn hulpvaardig naar anderen, geloven in zichzelf. Ze kunnen tegen een stootje en weten dat ze altijd om hulp mogen vragen. Ze zijn zich bewust van hun talenten en raken niet ontmoedigd als ze iets nog niet kunnen, maar zien dat als een kans (weer) iets nieuws te leren. Ze zijn nieuwsgierig van aard en treden het leven met plezier tegemoet. Ze maken na 8 jaar onderwijs bij ons op school met zelfvertrouwen de stap naar het VO, waarbij wij de scores zien die passen bij onze leerlingen.

Op de DLS krijgen onze leerlingen een goede basis mee. Wij geloven dat een gedegen basis in onze kernvakken taal, spelling, lezen en rekenen het hoofddoel van het basisonderwijs is. De sociale veiligheid van leerlingen die nodig is om tot het leren van bovenstaande te komen is een voorwaarde om ons hoofddoel te bereiken. Wij werken klassikaal, doelgericht, vanuit methodes, waarbij binnen iedere klas gedifferentieerd wordt op meerdere niveaus. Hiermee proberen we onze leerlingen zo goed mogelijk op niveau te bedienen.

Ons dag- en weekritme kent een vaste structuur. Deze is helder en overzichtelijk voor onze leerlingen. Wij stellen ambitieuze, doch reële verwachtingen aan onze leerlingen.

Op de DLS werken onze leerlingen individueel en samen, in de klas, maar op momenten ook groepsdoorbroken. Door samen te werken ontwikkelen onze leerlingen hun sociale vaardigheden. Onze leerlingen leren zichzelf en de ander kennen, dicht bij zichzelf, dicht bij de ander.

Identiteit

Met ingang van schooljaar 2022 – 2023 werkt de school volgens het identiteitsconcept The Leader In Me. Wij willen leerlingen helpen bij het ontwikkelen van sociaal-emotionele vaardigheden, ze effectief leren communiceren, beter leren samenwerken met anderen en ze zelfredzaamheid en een ondernemende houding bijbrengen. Op de DLS ontwikkelen de leerlingen zich aan de hand van zeven gewoonten. Onze leerlingen:

- voelen zich in staat hun (school)leven zelf vorm te geven
- denken meer na over de keuzes in hun leven en studie
- nemen meer initiatief en verantwoordelijkheid op school
- stellen realistische doelen en verbinden zich hieraan
- kunnen belangrijke zaken scheiden van onbelangrijke
- kunnen luisteren en hun oordeel uitstellen
- herkennen in samenwerking elkaars talenten en zetten deze in

Strategisch beleidsplan

Het beleid van de DLS, inclusief de strategische doelen, staat beschreven in het Schoolplan 2023-2027

Toegankelijkheid & toelating

De Deventer Leerschool volgt voor toelating van leerlingen het aannamebeleid van alle Deventer basisscholen. Hoe dit werkt is te vinden op de website: <https://deventerbasisscholen.nl/>

1.2 Organisatie

Contactgegevens

Naam	Deventer Leerschool (officieel per juni 2024: Stichting DLS Onderwijs)
Bestuursnummer	71242
Adres	Brinkpoortstraat 7
Telefoonnummer	0570 - 616801
E-mail	info@deventerleerschool.nl
Website	www.deventerleerschool.nl

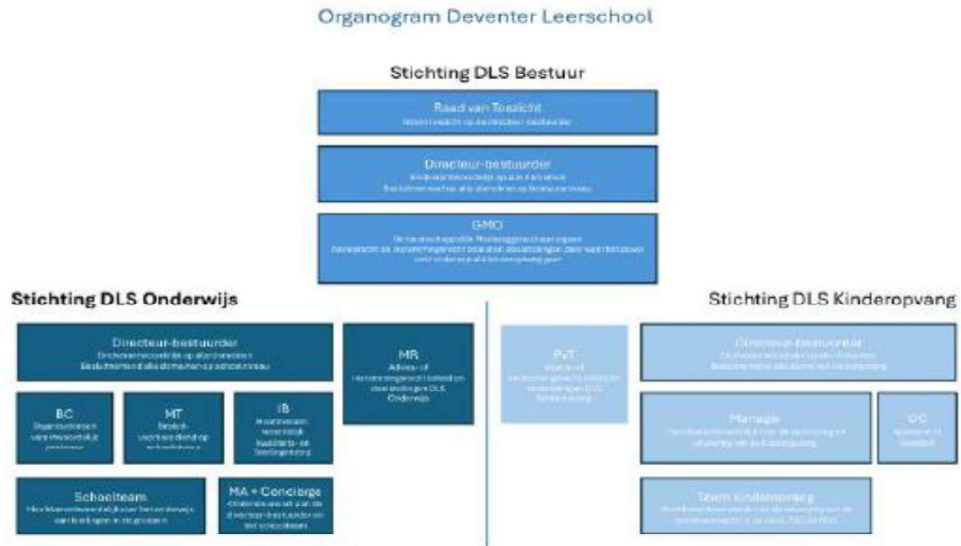
Bestuur

Vanaf 1 september 2023

Taco Houkema Functie: directeur-bestuurder
 Nevenfuncties als ZZZP-er bij Houkema Coaching en Begeleiding: Zelfstandig onderwijsadviseur (buiten Deventer), coach en spreker.
 Daarnaast als vrijwilligerswerk: radiopresentator bij Koekstad FM en speaker bij evenementen.

Organogram DLS Onderwijs

Hieronder is ons nieuwe organogram weergegeven voor de situatie vanaf juni 2024, waarbij te zien is dat Stichting DLS Onderwijs (in donkerblauwe velden), samen met de Stichting DLS Kinderopvang is ondergebracht bij bestuursstichting DLS Bestuur. In 2025 is door de belastingdienst bekrachtigd dat we mogen opereren als fiscale eenheid.



In september 2023 is de huidige directeur-bestuurder benoemd. Hij vervult zowel de bestuurs- als de directiefunctie.

Functiescheiding

Volgens de Code Goed Bestuur in het primair onderwijs zijn organisaties voor primair onderwijs verplicht om de functies van bestuur en intern toezicht te scheiden. Binnen de Deventer Leerschool wordt voor die functiescheiding gezorgd door het zogenaamde two-tier model, oftewel een organieke scheiding. De functie van bestuur berust bij de bestuurder; de functie van intern toezicht bij de raad van toezicht.

Governance

De DLS werd per juni 2024 omgezet van een vereniging Deventer Leerschool in een stichting DLS Onderwijs. Deze ressorteert evenals stichting DLS Kinderopvang onder de eveneens in juni opgerichte stichting DLS Bestuur. Bij de stichtingen is één en dezelfde directeur-bestuurder actief als bestuur en aan de bestuursstichting is een raad van toezicht bestaande uit 5 leden verbonden.

Code goed bestuur

In de Code Goed Bestuur in het primair onderwijs zijn basisprincipes vastgelegd rond professionaliteit van bestuurders, toezichhouders en managers in het primair onderwijs. De DLS hanteert de definities uit deze code.

Medezeggenschap

De medezeggenschap bestaat uit twee leerkrachten en twee ouders. Zij komen met vaste regelmaat bij elkaar, in de regel in bijzijn van de directeur. Tweemaal per jaar vindt er een bijeenkomst met de raad van toezicht plaats of is er de mogelijkheid daartoe.

Horizontale dialoog en verbonden partijen

De Deventer Leerschool werkt samen met meerdere externen. Hieronder een overzicht van de externe samenwerkingen die structureel zijn.

Organisatie of groep	Beknopte omschrijving van de (horizontale) dialoog of samenwerking en de ontwikkelingen hierin
Sine Limite	Sine Limite, samenwerkingsverband passend onderwijs en de Deventer Leerschool werken samen m.b.t. <ul style="list-style-type: none"> • Leerlingenzorg • Kwaliteitszorg • Scholing, professionalisering en coaching • Verwijzingen, TLV's, OPP's De directeur-bestuurder is lid van de deelnemersraad
BOD- BOVOD	Netwerk bestuurders Deventer basisscholen
LEA/ OOGO	Lokale Educatieve Agenda gemeente Deventer
Gemeentelijk overleg	Met o.a. de afdelingen onderwijs en (onderwijs)huisvesting
Wijkoverleg	Met o.a. de andere centrumsscholen en andere wijkvoorzieningen
DLS Kinderopvang	Peuterspeelzaal en buitenschoolse opvang binnen hetzelfde bestuur
IB + directie netwerk éénpitters	Samenwerking en kennisdeling netwerk IB'ers en directeuren éénpitterscholen Deventer
PON	Personeelscluster Oost Nederland is een vereniging van besturen in het primair onderwijs in Oost Nederland.
Onderwijsregio ON	Dit is een coöperatie waarbinnen de participerende schoolbesturen komen tot afspraken voor samenwerking op het gebied van het aantrekken van personeel, het verstevigen van de kwaliteit van onderwijs.

Organisatie of groep	Beknopte omschrijving van de (horizontale) dialoog of samenwerking en de ontwikkelingen hierin
Opleidingsschool stedendriehoek	De DLS is als opleidingsschool verbonden aan Saxion. Hiervoor is een opleider in de school aangesteld en de directeur-bestuurder is betrokken bij het beleid.
Loket Jeugd, maatschappelijk werk en GGD	Samenwerking m.b.t. leerlingbegeleiding en zorg.

Klachtenbehandeling

De DLS heeft een interne klachtenprocedure. Het beleid is erop gericht dat belanghebbenden met klachten zich eerst wenden tot de leerkracht. Als dat niet tot het gewenste resultaat leidt, kan de directeur-bestuurder worden aangesproken. Afhankelijk van de aard van de klacht kan een vertrouwenspersoon van het bestuur worden ingeschakeld en / of een klacht worden gedeponereerd bij de Landelijke Klachtencommissie Onderwijs en de onderwijsinspectie. In kalenderjaar 2025 zijn er geen officiële klachten binnengekomen.

Sociale veiligheid en gelijke behandeling

Beleid en doelstellingen

Als eenpitter vallen het strategische bestuursbeleid en de dagelijkse schoolpraktijk van de Deventer Leerschool volledig samen. Wij sturen op een inclusieve, sociaal veilige leer- en werkomgeving waarin gelijke behandeling, wederzijds respect en het tegengaan van elke vorm van discriminatie of uitsluiting centraal staan.

Acties en uitvoering in 2025

- **Monitoring:** De sociale veiligheid van onze leerlingen is dit jaar systematisch gemonitord via de monitor Sociale Veiligheid van Vensters PO. De resultaten zijn besproken in het team en gedeeld met de medezeggenschapsraad (MR).
- **Veiligheid op de werkvloer:** Voor het personeel is de sociale veiligheid gewaarborgd via ons in 2025-2026 geactualiseerde Plan van Aanpak RI&E, onderdeel van ons Arbo-beleidsplan. Daarnaast is er actieve inzet van de interne en externe vertrouwenspersoon. Hier is 1x gebruik van gemaakt in 2025.
- **Gelijke behandeling:** In ons aannamebeleid en de dagelijkse omgang hanteren wij strikte protocollen en afspraken ter voorkoming van discriminatie.

Resultaten en reflectie

Uit de monitoring blijkt dat onze leerlingen en medewerkers zich over het algemeen veilig voelen op school. Daar waar verbeterpunten per groep leerlingen naar boven komen, wordt dit opgepakt en vindt verdere monitoring plaats. Er hebben zich dit verslagjaar geen formele incidenten of klachten voorgedaan op het gebied van sociale onveiligheid of ongelijke behandeling. Wij blijven via structurele teamdialogen alert op een open aanspreekcultuur en hebben ten aanzien van de teamcultuur in 2025 preventief ingezet op begeleiding door "Bureau Meesterschap" over het onderwerp: "Professionele teamcultuur".

Juridische structuur

De Deventer Leerschool (Stichting DLS Onderwijs) is als enige school onderdeel van Stichting DLS Bestuur. Zie hiervoor ook ons organogram.

2. Verantwoording van beleid

2.1 Onderwijs en kwaliteit

De Deventer Leerschool verzorgt het lesaanbod vanuit methodes. Op de Deventer Leerschool werken we vanuit doelen, die worden bepaald met behulp van ons kwaliteitsinstrument Focus PO. De methode is het voertuig om deze doelen te behalen. Twee keer per schooljaar, stellen we nieuwe doelen vast en verwerken we deze per klas in groepsplannen. Dat doen we op basis van de leerlingvolgsysteemtoetsen van Leerling in Beeld. De nieuwe doelen worden bepaald op school-, groeps-, en leerlingniveau. Op de Deventer Leerschool wordt klassikaal lesgegeven, met een focus op differentiatie in lesinhoud en instructie. Per klas werken we op drie instructieniveaus en heeft een enkele leerling eigen leerdoelen.

Stelsel voor kwaliteitszorg

Om zicht en grip te hebben op de kwaliteit van het onderwijs en de organisatie en om dit te verantwoorden werkt het bestuur continu en cyclisch aan verbetering. Vanuit dit stelsel bewaakt en bevordert het bestuur de kwaliteit van het onderwijsleerproces en de leerresultaten en worden er toetsbare doelen geformuleerd. De inhoud van dit stelsel staat beschreven in het document Kwaliteitscyclus op de DLS.

Onderwijsresultaten - leerlingvolgsysteem

De Deventer Leerschool neemt halfjaarlijks LVS-toetsen af voor de groepen 3 t/m 8. Het gaat dan om de toetsen van Leerling in Beeld (LIB), voor de vakgebieden Rekenen, Taalverzorging en Lezen (alleen groepen 5 t/m 8). We nemen ook voor Technisch Lezen AVI en DMT (drieminutentoets) af. AVI wordt afgenomen tot het moment dat de leerling de Plus-kaart heeft behaald (AVI 'uit' is). De DMT is vooral een screeningsinstrument en wordt daarom in de groepen waar het technisch lezen nog op gang moet komen afgenomen, de groepen 3, 4 en 5. In de groepen 6 t/m 8 wordt de DMT afgenomen bij risicoleerlingen. Dit staat beschreven in het Borgboek Blink lezen.

In november en april worden daarnaast tussenmetingen afgenomen voor de zorgleerlingen op het gebied van technisch lezen. In het schooljaar 2023-2024 zijn wij voor het eerst gaan werken met Leerling in Beeld vanaf groep 3 en digitale afnames vanaf groep 4. In het schooljaar 2025-2026 evalueren wij het werken met digitaal toetsen.

Om onze resultaten beter te kunnen duiden maken we gebruik van het programma Focus-PO. Vanuit de gedachte van Opbrengstgericht Passend Onderwijs, worden de resultaten op zowel teamniveau als op groepsniveau geanalyseerd en intern besproken. Dit doen wij halfjaarlijks in een studiedagdeel, waarbij het hele team aanwezig is. We kijken naar de te behalen ambities op basis van zowel de P20 (20% hoogst scorenden) en de P80 (80% hoogst scorenden) en drukken dat uit in VIX (vaardigheidsindex).

De ambities van onze school zijn onder andere opgesteld op basis van schoolweging en uitstroomgegevens. De ambities liggen daarmee hoger dan het landelijk gemiddelde en zijn in lijn met vergelijkbare scholen. Wij hebben de ambities voor onze school vastgesteld op een VIX van 40 voor de P80 en 70 voor de P20.



Noot: de balkjes laten de scores zien van de groepen 3 t/m 7; groep 8 maakt de B-toets van LIB in november (B-toets) en de Doorstroomtoets in februari. Bij technisch lezen zijn dit de scores van de groepen 3, 4 en 5; vanaf groep 6 hebben we alleen bij zorgleerlingen de DMT afgenomen.

Voor Rekenen werden de ambities op beiden toetsen steeds ruim behaald. Dat is ook in lijn met de E afname van het vorige schooljaar.

Bij Lezen werden de ambities op de M-toets eveneens behaald, maar op de E-toets werd de ambitie voor de P80 niet behaald. Verschil tussen beiden afnames is dat bij de M-afname het gaat over de groepen 5 t/m 7, bij de E-afname gaat het over de groepen 4 t/m 7.

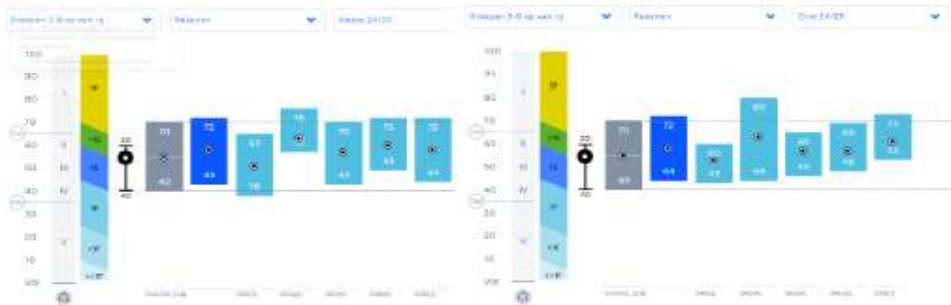
In dit schooljaar werkten we voor het tweede jaar met de methode Blink Lezen.

Bij Taalverzorging werd op beide toetsen de P20 niet behaald, in tegenstelling tot eerdere afnames.

De P80 scoorde ook lager ten opzichte van het vorige schooljaar op de M-afname, dat trok weer recht richting de E-afname, als werd de ambitie niet behaald.

De verschillen tussen M-meting (lager) en E-meting (hoger) zagen we in 2022-2023 en 2023-2024, maar ziet er dit jaar anders uit: Rekenen bleef vrijwel gelijk, op Lezen zakte de P80 en op Taalverzorging steeg de P80 juist.

Rekenen



Bij rekenen zagen we dat op de M-toets de ambities op de P20 en de P80 door vrijwel alle groepen werd behaald, alleen in groep 3 niet.

Er is ingezet op het naleven van het werken met Rekensprint en Bareka, volgens de afspraken in het Borgboek Rekenen en controle daarop door de rekencoördinator. Daarnaast zijn de doelen voor FocusPO en de uitdaging voor de P20 prominenter (rekentijger, Plustaak, RekenXL) weggezet in het lesprogramma. In de groepen 4 en 7 werd ingezet op de Som van de Dag (waar in groep 7 al mee werd gewerkt), om de redactiesommen beter neer te zetten. Het onderdeel Meten en Meetkunde heeft binnen de inzet specifiek aandacht gekregen.

Bij de E-afname werd de P80 door alle groepen behaald, maar de P20 alleen in de groepen 4 en 7, bij de overige groepen daalden de scores op de P20.

Lezen



Wat opvalt is dat we op de M-toets een stabiel beeld op de P20 zien. De ambitie voor de P80 werd in groep 5 en 7 ruim behaald, in groep 6 niet.

Binnen de groepen is via de ondersteuning extra inzet geweest voor kinderen die dit nodig hadden, afgaande op de toetsen. Ook is per groep gekeken waar verder behoefte aan was qua differentiatie in de eigen groep, met gebruikmaking van de leerkrachtbladen van Blink Lezen.

Bij de E-afname zien we dat vooral de P20 in groep 5 en 6 geprofiteerd heeft van deze aanpak. De ambitie op de P20 in groep 4 en 7 op afstand niet behaald. Voor groep 4 was het een eerste afname

en werd deze digitaal gemaakt, ondanks dat er weinig digitaal werd geoefend. Daarom zullen er extra laptops worden aangeschaft, zodat ook groep 4 er per kind één ter beschikking heeft en er meer met onder andere Junior Einstein en digitale vaardigheden geoefend kan worden.

In groep 8 gaat meer aandacht naar het modelleren van de leerkracht en het blijven betrekken van deze kinderen.

Taalverzorging



Op het gebied van Taalverzorging, zagen de in de groepen onderling, maar ook intern in de groepen grote verschillen zowel op de M-meting als de E-meting. Het beeld ten opzichte van zichzelf is wel wat verschoven; groep 3 steeg over de gehele lijn, maar behaalde de ambities niet. De groepen 4 en 5 stegen licht en behaalden op beide metingen de ambities. In groep 6 steeg de score op de P20 flink en daalde de P80 licht en werd de op beide metingen niet behaald. In groep 7 daalde de P20 juist flink en steeg de P80 licht, ook hier werden de ambities niet behaald. Groep 4 viel digitaal erg tegen, waardoor in tweede instantie de toetsen weer op papier zijn afgenomen.

Gedurende de periode tussen de M en de E-meting is ingezet op het weer strak aanhalen van de afspraken tijdens de lessen; het gericht naar het bord zitten, het dictee centraal stellen en juist aandacht voor het gezamenlijke nakijken. Daarnaast is aandacht geweest voor digitaal werken. Na de E-afname zijn deze afspraken opgenomen in een plan van aanpak voor de daaropvolgende periode.

In het afgelopen schooljaar hebben we ten aanzien van het methodeaanbod voor Taal en Spelling Staal Spelling te willen behouden en in te willen zetten op het strak naleven van de achterliggende methodiek, in combinatie met digitale vaardigheden.

Voor Taal hebben we gekozen voor een koppeling met Lezen en Wereldoriëntatie, in de vorm van Blink voor al deze vakgebieden.

Technisch lezen

Sinds het invoeren van Blink lezen, hebben we besloten de DMT (technisch lezen in FocusPO) voor alle kinderen alleen nog af te nemen in de groepen 3 t/m 5. In de groepen 6, 7, en 8 doen we dit alleen nog bij de kinderen die nog niet op niveau lezen, waarbij we de DMT dus inzetten als screeningsinstrument.

De AVI toetsen kunnen niet worden verwerkt naar een VIX score, maar we kunnen deze toetsen over de jaren heen wel met elkaar vergelijken. Als school hebben we hier de ambitie van 85% kinderen per groep die op of boven niveau lezen aan gekoppeld.

	2022-2023 E	2023-2024 M	2023-2024 E	2024-2025 M	2024-2025 E
	Ambitie>85%	Ambitie>85%	Ambitie>85%	Ambitie>85%	Ambitie>85%
Groep 3	70%	32%	62%	36%	50%
Groep 4	83%	87%	81%	90%	86%
Groep 5	92%	81%	88%	93%	79%
Groep 6	89%	86%	86%	92%	76%
Groep 7	92%	86%	89%	81%	85%
Groep 8	Geen afname	97%	Geen afname	79%	Geen afname

Door de jaren en de groepen heen is het moeilijk een patroon te zien, behalve in groep 3. In groep 3 worden de ambities steeds niet gehaald. Wat we zien is een afname van het aantal kinderen dat de ambitie op de E-afname behaalt en een toename van het aantal kinderen dat de ambitie op de M-toets behaalt. In groep 3 is het afgelopen jaar vooral ingezet en het consequent hanteren van de circuits. Dit was wel lastig, doordat onderwijsassistentie geregeld uitviel. Daarnaast is ingezet op het betrekken van ouders en hen bewust maken van het samen thuis lezen. In groep 3 zien we dat de kinderen wel correct lezen, maar te langzaam om het niveau te halen.

In de groepen 4, 5 en 6 zien we dat de kinderen gemiddeld te weinig groei hebben doorgemaakt, waardoor er een toename is van het aantal kinderen dat de ambitie niet behaalt. In groep 4 werd de ambitie op de E-toets desondanks nog behaald.

In groep 7 is het aantal kinderen dat ten opzichte van zichzelf groeide toegenomen, waardoor de ambitie bij de E-afname werd behaald.

Naar aanleiding van de E-toetsen is een verbeterplan voor het aanbod op technisch lezen ingesteld, waarin bijvoorbeeld het aantal keren dat wordt gelezen of wordt voorgelezen is vastgelegd.

Onderwijsresultaten – Doorstroomtoets groep 8

Groep 8 maakt in februari de IEP eindtoets op papier. Na de afname van de toets wordt bekeken of de behaalde resultaten in lijn zijn met het advies. Bij hogere scores dan het schooladvies, wordt het advies heroverwogen. In het schooljaar '24-'25 werd voor de tweede keer de Doorstroomtoets afgenomen.



- Vergelijken met het landelijk gemiddelde, hebben wij een groot aantal uitstromers richting kaderberoepsgerichte / Theoretische leerweg (vmbo kb/gt-tl) en VWO en een klein aantal uitstromers richting Praktijkonderwijs (PRO/BB).
- Door de jaren heen zien we steeds dezelfde afwijking ten opzichte van het landelijk gemiddelde op PRO en VWO, de rest van de adviezen fluctueert per jaar.
- De afwijking op het landelijk gemiddelde bij de VWO adviezen past bij onze schoolweging.

Op basis van de IEP eindtoets, kijkend naar onze adviezen, zien we dat:

- - 5 kinderen hebben lager gescoord dan hun advies was, waarbij de scores ook niet binnen de bandbreedte van het advies vallen, dat is 3 kinderen minder dan het vorige jaar.
- - 10 kinderen scoorden wat lager dan hun advies, maar wel dusdanig dat zij wel plaatsbaar zouden zijn op basis van de eindtoets, dat is 2 kinderen minder dan het vorige jaar.
- - 8 kinderen scoorden als het gegeven schooladvies, dat is 1 kind minder dan het vorige jaar.
- - 5 kinderen scoorden hoger dan hun advies, 2 daarvan werden aangepast. Bij de andere 3 kinderen werd aan een enkelvoudig advies een wat hoger plaatsingsadvies afgegeven. In het vorige jaar ging het om 8 kinderen die hoger scoorden, waar bij 7 kinderen het advies werd aangepast.

Rekenen


Bij het onderdeel Rekenen zien we dat:

- 4% van de kinderen heeft het 1F niveau niet behaald (1 leerling). Landelijk gezien is dat 9%.
- 96% van de kinderen heeft het 1F niveau behaald. Landelijk gezien is dat 91%. De signaleringswaarde is 85%.
- 43% van de kinderen heeft het 1S niveau behaald. Landelijk gezien is dat 39%. De signaleringswaarde is 55,1%.
- De ambities die wij ons hebben gesteld zijn daarmee voor
1F (95%) behaald
1S (60%) niet behaald
- Gezien onze schoolweging en de uitstroomniveaus zouden wij vooral op de 1S hoger moeten scoren.

Lezen



Kijkend naar de resultaten op het gebied van Lezen, zien we het volgende:

- Alle kinderen hebben het 1F niveau behaald. Landelijk gezien is dat 98%. De signaleringswaarde is 85%.
- 88% van de kinderen heeft het 2F niveau behaald. Landelijk gezien is dat 69%. De signaleringswaarde is 55,1%. We zien een lichte groei ten opzichte van het vorige jaar, waarbij landelijk een lichte daling te zien is.
- De ambities die wij ons hebben gesteld zijn daar mee voor de
1F 100% behaald
2F 85% behaald

Taalverzorging



Bij Taalverzorging zien we de volgende resultaten:

- 11% heeft 1F niet behaald. Dat zijn 3 leerlingen, van wie 2 ernstige dyslexie hebben.
- 89% heeft het 1F niveau behaald. Landelijk gezien is dat 95%. De signaleringswaarde is 85%.
- 64% van de kinderen heeft het 2F niveau behaald. Landelijk gezien is dat 52%. De signaleringswaarde is 51,1%.
- Opvallend is dat het aantal kinderen dat 1F niet heeft behaald is gestegen ten opzichte van het vorige jaar, maar ook het aantal kinderen dat 2F wel heeft behaald.
- De ambities die wij ons hebben gesteld zijn
1F (100%) niet behaald
2F (65%) niet behaald

Vergelijkbare scholen



Wanneer we kijken naar de algemene scores van onze school in vergelijking tot andere scholen met een vergelijkbare populatie, zijn er elders 0,6% meer kinderen die het 1F niveau behalen en 0,6% het 1F/1S niveau. Daarmee zaten we licht onder de norm. Ten opzichte van het landelijk gemiddelde scoorden we bijzonder goed.

Onderwijs aan nieuwkomers

In 2024-2025 zijn er 2 instromers vanuit de Tintaan binnengekomen:
2 leerlingen in groep 4 vanaf februari 2025.

Inspectie

De onderwijsinspectie heeft de DLS voor het laatst in 2023 bezocht. Verbeterpunten uit het inspectierapport zijn ter harte genomen. Zo is in schooljaar 2024-2025 een oriëntatie op het aanbod van Taal van start gegaan.

Passend onderwijs

De doelen worden bepaald vanuit het lopende schoolplan en de trendanalyse. De input voor het schoolplan wordt onder andere bepaald door de doelen vanuit de periode ervoor; bij afsluiting van de vorige periode wordt gekeken naar wat behaald is en wat nog mee moet worden genomen in de komende periode. Ook vanuit de trendanalyse ontstaan doelen. Op basis van de resultaten kunnen we zien wat effect heeft gehad en waar nog actie nodig is. Ook dit wordt meegenomen in de doelen. Het ondersteuningsaanbod is voor een groot deel ingevuld door de leerkrachten. Het aantal uren dat beschikbaar was voor extra ondersteuning is door de leerkrachten na onderling overleg ingevuld. Hierbij hebben zij gelet op de groepsgrootte, de zorgzwaarte, ook in relatie tot de tijd in het jaar. Zo heeft groep 3 aan het begin van het schooljaar relatief veel ondersteuning gekregen, ook omdat de

17

praktische organisatie met derde groepers veel tijd vraagt. Verder is gekeken naar welke inzet er inhoudelijk nodig was. In de schoolbespreking en groepsbespreking is naar voren gekomen aan welke specifieke doelen de groep zou gaan werken. De intern begeleider kijkt steeds mee naar de inhoud van het rooster en de ingezette zorg, om actief mee te denken en de kwaliteit te bewaken. Zij coördineert ook de groepsbesprekingen en stuurt de trendanalyses aan die leiden tot nieuwe groepsplannen en individuele hulpplannen voor kinderen.

Op dit moment hebben wij binnen onze school 1 leerling met een eigen leerlijn op het gebied van spelling. Dit is besproken met ouders en vastgelegd in Parnassys. Volgens de richtlijnen is dit geen OPP, maar we gaan er wel op dezelfde wijze mee om, waar het gaat om overleg met leerling en ouders.

Dat er niet meer OPP's zijn, betekent uiteraard niet dat er geen zorg wordt geboden, maar wel dat de zorg die wordt geboden op een andere manier wordt vormgegeven. De afspraken staan vermeld in het Persoonlijke Ontwikkelingsplan (POP) van het kind. We stellen een POP op voor een kind wanneer we een kind in trajectoverleg met ouders en de trajectmedewerker van ons samenwerkingsverband Sine Limite bespreken. In het POP staan de ondernomen acties tot dan toe, de bevorderende en belemmerende factoren, de gespreksverslagen en dus de afspraken.

Op dit moment hebben we tien kinderen met een actief POP. Het kan zijn dat een POP is afgesloten, doordat de zorg kan worden teruggebracht naar de basisondersteuning, dan worden de afspraken opgenomen bij het kind op de groepskaart bij onderwijsbehoeften. Bovenop de POP's zijn er nog leerlingen waar bijvoorbeeld een dyslexieaanvraag is gedaan, maar waarvoor geen POP is opgesteld, omdat de zorg in de groepsplannen is opgenomen. De lopende POP's zijn als volgt over de groepen verdeeld:

Groep 1	: geen leerling
Groep 2	: 1 leerling
Groep 3	: 1 leerling
Groep 4	: 1 leerling
Groep 5	: 4 leerlingen
Groep 6	: 3 leerlingen (waarvan is leerling gedurende het jaar is verhuisd)
Groep 7	: geen leerling
Groep 8	: 3 leerlingen

Begeleiding

Vanuit het Expertisepunt van ons samenwerkingsverband Sine Limite, is aan elke school een trajectmedewerker verbonden.

Sinds schooljaar 2023-2024 hebben wij dezelfde trajectmedewerker toegewezen gekregen, die ook geheel schooljaar 2024-2025 aan onze school verbonden was.

De Ondersteuningsspecialisten die aan de Deventer Leerschool verbinden zijn, zijn dezelfde personen als in het vorige schooljaar.

De ondersteuningsspecialisten werken vanuit een hulpvraag met collega's of het team. In het afgelopen jaar hebben wij ondersteuning gevraagd bij het meekijken naar de inzet van schoolbrede afspraken en mogelijke verbeterpunten. De collega's gingen hierbij in praktische setting aan de slag en werden hierbij begeleid door de experts van Sine Limite, bijvoorbeeld waar het ging om kinderen

begeleiden met aandacht- en concentratieproblematiek en op het gebied van meer-en hoogbegaafdheid, ter ondersteuning aan verschillende leerkrachten.

Een sterke basis en hoge kwaliteit

In 2025 hebben we gericht gewerkt aan het duurzaam en evidence-informed verbeteren van de leerprestaties, met name voor taal en rekenen-wiskunde. Hiervoor is een plan van aanpak opgesteld binnen de subsidie Basisvaardigheden, waarin we onderbouwde interventies inzetten om de resultaten te versterken. Daarnaast borgen we burgerschap en digitale geletterdheid verder in ons curriculum, zodat deze domeinen structureel en samenhangend worden aangeboden.

Met het oog op de invoering van het nieuwe curriculum bereiden we ons stapsgewijs voor. In dit kader is een nieuwe taalmethode ingevoerd die aansluit bij de actuele landelijke ontwikkelingen. Voor rekenen-wiskunde staan in 2026 deelvervangingen van de methode gepland, zodat ook dit vakgebied in lijn komt met de vernieuwde kerndoelen en bijbehorende leerlijnen.

2.2 Personeel en professionalisering

Doelen en resultaten

In 2025 is de teamscholing op het gebied van "The Leader in Me" afgerond. Deze vond plaats onder begeleiding van het CPS. Daarnaast hebben individuele personeelsleden scholing opgepakt op het gebied van gedrag (Master SEN met lerarenbeurs – 2^e jaar), groepsgeluk en meer- en hoogbegaafdheid.

Tevens is gewerkt met collegiale visitatie, coaching en loopbaanbegeleiding. Zo hebben we zoveel mogelijk onze onderwijskundige doelen gekoppeld aan de professionalisering van het personeel. Meerdere collega's hebben gebruik gemaakt van het scholingsaanbod van passend onderwijs samenwerkingsverband Sine Limite. Op teamniveau hebben we eind 2025 een studiedag gehad over "Professionele Teamcultuur". Dit werd verzorgd door bureau Meesterschap.

Toekomstige ontwikkelingen

De komende jaren kijken we welke puntjes we nog op de i kunnen zetten ten aanzien van een professionele teamcultuur. We vinden het van belang dat mensen hun talent en hun rol kennen en professioneel en effectief benutten binnen een cultuur van respect voor elkaar. Daarnaast willen we graag verder met een meer samenhangend aanbod, gedeeltelijk thematisch waar dit kan. Scholing en kennisverbreding op het gebied van executieve functies en meer- en hoogbegaafdheid willen we ook oppakken. Er vindt hierdoor een verplaatsing plaats richting meer kindgericht onderwijs in plaats van louter leerkracht gestuurd onderwijs. De komende jaren bedden we burgerschap en digitale geletterdheid structureel in in ons aanbod. In 2025 ontvingen we de toekenning voor de subsidie basisvaardigheden waarmee we hier versneld mee aan de slag kunnen. We blijven werken vanuit onderwijsleerdoelen (SLO) en gebruiken met de onderwijsmethododes om deze doelen te behalen. Het WAT van ons onderwijs blijft daarmee zoals het is. Het HOE verandert door de nieuwe aanpak van TLIM. Dit vraagt om een andere benadering van de leerkracht naar de leerling toe.

Per schooljaar 2023 – 2024 hebben wij geen gebruik meer gemaakt van de NPO gelden, waarmee de extra NPO ondersteuning die er was, is weg gevallen. Extra ondersteuning vanuit de werkdrukgeden

en een klein deel gereserveerde ambulante ondersteuningstijd uit de reguliere formatie is overgebleven. De Deventer Leerschool heeft geen risico's in boventaligheid van vaste formatie.

Zaken in het afgelopen jaar met personele betekenis

In 2025 zijn we met hetzelfde personeel blijven werken. Naast de vaste benoemingen is sprake geweest van een aantal tijdelijke uitbreidingen, vervangingen en de omzet van een contract van 3 dagen naar een contract voor 2 dagen in de week. Een personeelslid is in december afwezig geweest i.v.m. een knieoperatie. Hij is vervangen. Er zijn in het verslagjaar geen uitkeringen voor ontslag geweest. Eén personeelslid van DLS Onderwijs werd gedetacheerd bij de invallerspools van PON. Maatregelen ter voorkoming van werkloosheidskosten zijn vooral te vinden in goed strategisch personeelsbeleid, zoals professionalisering van medewerkers, een goede professionele cultuur en het boeien en binden van mensen. Het ziekteverzuimpercentage in 2025 was bijzonder laag: 2,71 % ten opzichte van een landelijk gemiddelde in het PO van 7,1 %.

Regeling bijzondere bekostiging professionalisering en begeleiding starters en schoolleiders (PBSS)

Startende leerkrachten zijn op de Deventer Leerschool begeleid volgens het beleidsdocument 'begeleiding van startende leerkrachten'. In de praktijk betekent dit extra begeleiding van de IB'er, de bouwcoördinator en het koppelen van een ervaren maatje aan de starter. Voor ondersteuning van de schoolleiding (directeur-bestuurder) zijn middelen vrijgemaakt voor het managementteam ter ondersteuning. Zie verder H2.4, Financieel beleid, "Bijzondere bekostiging professionalisering en begeleiding starters".

Strategisch personeelsbeleid

Op schoolniveau wordt een actief integraal personeelsbeleid gevoerd op vele punten. Doel van het beleid en de daaruit voortvloeiende activiteiten is het bevorderen van groei, ontwikkeling, welzijn en welbevinden van al het personeel, zodat er sprake is van een professionele organisatie. De medewerker werkt met plezier en is in staat het beste uit iedere leerling te halen en werkt hierbij samen met ouders, collega's en andere betrokkenen.

Werken met bevoegd en bekwaam personeel, passend bij de populatie en de ontwikkelingen van de Deventer Leerschool, staat bovenaan. Hier wordt actief aandacht aan besteed. Zo vinden jaarlijks gesprekken plaats in het kader van de gesprekkencyclus, ontvangen leerkrachten lesbezoeken van de intern begeleider en van de directeur-bestuurder, waarbij zij feedback ontvangen op hun handelen. Zij worden zoveel mogelijk betrokken bij het opstellen van beleid.

De Deventer leerschool is een lerende organisatie. We vinden het belangrijk dat het onderwijspersoneel bekwaam is en blijft. Hierin hebben werkgever en werknemer een gezamenlijke verantwoordelijkheid. Het bekwaamheidsdossier is de bouwsteen voor een meerjaren-personeelsplanning en het integraal personeelsbeleid. Het bekwaamheidsdossier is een middel om grip te krijgen op de eigen (beroeps)kwaliteit en de ontwikkeling hiervan. Tijdens het ontwikkelgesprek met de directeur komt het bekwaamheidsdossier ter sprake. De leerkracht is zelf verantwoordelijk voor de inhoud van het bekwaamheidsdossier. De schoolleiding bewaart de dossiers/ gespreksverslagen.

Werken in een professionele cultuur met een goed en veilig werkklimaat is een vereiste voor een ieder die op onze school werkt. Uitgangspunt hierbij is dat er sprake is van respect en ondersteuning, door met en van elkaar te leren. Een klimaat waarin een ieder zijn mening kan geven en open staat

20

Bestuursverslag 2025 – Deventer Leerschool (Stichting DLS Onderwijs)

voor feedback. Waar een ieder een positief kritische houding heeft ten aanzien van het eigen handelen en fouten mag maken.

Een ander uitgangspunt voor ons is dat de (instructie)vaardigheden van de leerkracht één van de belangrijkste factoren is voor het schoolsucces van de kinderen. Immers: "Het is de leerkracht die er toe doet"! We hebben ingezet op verbetering van instructies middels het EDI-model.

Onze leerkrachten blijven zich steeds ontwikkelen in hun competenties. Dit gebeurt onder meer door (team) scholing, collegiale consultatie en klassenbezoeken. De directeur-bestuurder komt minimaal jaarlijks en de intern begeleider minimaal drie keer per jaar op klassenbezoek om leerkrachten te begeleiden en hun professionaliteit te vergroten. Tevens dienen de klassenbezoeken ertoe de kwaliteit van zowel de schoolontwikkeling als ook de vaardigheden van leerkrachten te waarborgen. Een andere manier om (in-)zicht op de eigen ontwikkeling te krijgen, is de persoonlijke ontwikkeling van de mensen, die jaarlijks met de directeur-bestuurder wordt besproken en geëvalueerd.

We vinden het belangrijk om een professioneel, positief werkklimaat te creëren waarbij talenten en ontwikkeling van leerkrachten uitgangspunt zijn.

Verantwoording over de aanwezigheid van de Verklaringen omtrent gedrag (VOG)

Op de DLS worden aanstellingen van personeel en vrijwilligers bijgehouden. Bij elke nieuwe aanstelling wordt direct een VOG gevraagd. Alle personeelsleden beschikken over een VOG en vrijwilligers en stagiair(e)s die worden ingezet om met kinderen te werken beschikken eveneens over een VOG. In 2025 zijn geen nieuwe personeelsleden aangesteld. Wel vrijwilliger(s). De VOG's van stagiaires werden direct in hun eerste stageweek geregeld.

Nieuwe VOG's in 2025	VOG aanwezig op datum indiensttreding of start stageperiode	VOG te laat aanwezig	VOG niet aanwezig
Geen nieuw personeel	n.v.t.	0	0
Vrijwilligers	< 5	0	0
Stagiaires	8	0	0

Aantallen tussen 1 en 5 worden weergegeven als <5.

Hierbij verklaren we dat we geen specifieke opdracht hebben verstrekt aan RA12 om de VOG's te controleren. We nemen dit zelf serieus binnen onze bestuurlijke verantwoordelijkheid.

Banenafpraak

Als kleinere eenpitter hebben we rapportageplicht inzake de banenafpraak. In 2025 had DLS Onderwijs geen medewerkers in dienst uit de doelgroep. Het aantal gerealiseerde banen was derhalve: 0. Dit is vanwege onze beperkte omvang en de beschikbare formatieruimte van de school. Bij toekomstige vacatures kijken we hier wel kritisch naar.

Beleid omtrent beheersing van uitkeringen na ontslag

In het kader van de arbeidsverhoudingen en het zorgdragen voor een zorgvuldige afhandeling bij ontslag, heeft Stichting DLS Onderwijs het volgende beleid geformuleerd met betrekking tot de beheersing van uitkeringen na ontslag.

A. Algemene Richtlijnen

Stichting DLS Onderwijs streeft naar een zorgvuldige en eerlijke behandeling van haar medewerkers in geval van ontslag. Dit beleid heeft betrekking op de vergoedingen en uitkeringen die aan werknemers worden verstrekt na een ontslag, alsmede de voorwaarden waaraan zij dienen te voldoen om in aanmerking te komen voor dergelijke uitkeringen.

B. Soorten Ontslag en Vergoedingen

- **Ontslag op initiatief van de werkgever (werkgever ontslaat de werknemer):**
Bij ontslag op initiatief van de werkgever heeft de werknemer recht op een transitievergoeding, mits het dienstverband ten minste 24 maanden heeft geduurd en er geen sprake is van ernstig verwijtbaar gedrag van de werknemer. De hoogte van de transitievergoeding wordt bepaald op basis van de duur van het dienstverband en het laatstverdiende salaris.
- **Ontslag op initiatief van de werknemer (werknemer ontslaat zichzelf):**
Indien de werknemer zelf het initiatief neemt voor ontslag, heeft hij/zij geen recht op een transitievergoeding, tenzij anders overeengekomen in de arbeidsovereenkomst of cao.

C. WW-uitkering

De werknemer kan, afhankelijk van de omstandigheden en de duur van het arbeidsverleden, aanspraak maken op een werkloosheidsuitkering (WW) via het UWV. De werknemer dient zelf de aanvraag bij het UWV in te dienen. Stichting DLS Onderwijs zal, indien nodig, de vereiste documenten verstrekken ter ondersteuning van de WW-aanvraag.

D. Bepalingen bij Onvrijwillig Ontslag

In het geval van ontslag door een organisatiebeslissing (zoals reorganisatie of economisch ontslag), zal Stichting DLS Onderwijs zorgdragen voor een zorgvuldig proces van communicatie en ondersteuning. Dit omvat het informeren van de werknemer over de mogelijkheden voor het aanvragen van een WW-uitkering en het verstrekken van relevante documenten.

E. Beheersing van Uitkeringen

Stichting DLS Onderwijs heeft als doel om de kosten die gepaard gaan met uitkeringen na ontslag zoveel mogelijk te beheersen. Dit wordt gerealiseerd door:

- Het zorgvuldig bepalen van de rechtmatigheid van de uitkering.
- Het tijdig en volledig verstrekken van vereiste informatie aan het UWV.
- Het tijdig opstellen van de benodigde documenten (zoals een beëindigingsovereenkomst of transitievergoeding).
- Het reserveren van een bedrag op de begroting voor onvoorziene omstandigheden/ op basis van ingeschatte risico's.

F. Verantwoordelijkheden van de Werkgever

Stichting DLS Onderwijs zal bij ontslag altijd voldoen aan de wettelijke verplichtingen en zorgen voor:

- Het verstrekken van een deugdelijke ontslagbrief.
- Het tijdig informeren van de werknemer over de gevolgen van het ontslag voor de uitkering.
- Het in stand houden van een sociaal plan indien van toepassing.

G. Verantwoordelijkheden van de Werknemer

De werknemer heeft de verantwoordelijkheid om:

- Zichzelf tijdig in te schrijven bij het UWV na het beëindigen van het dienstverband.
- Te zorgen voor het tijdig verstrekken van de gevraagde documenten aan het UWV.
- In geval van ontslag op eigen verzoek, het naleven van de opzegtermijn zoals vermeld in de arbeidsovereenkomst of cao.

H. Slotbepaling

Stichting DLS Onderwijs zorgt ervoor dat medewerkers tijdig op de hoogte worden gesteld van de eventuele wijzigingen in het beleid.

2.3 Huisvesting en facilitaire zaken

Doelen en resultaten

De Deventer Leerschool (Stichting DLS Onderwijs) heeft als doel het bieden van kwalitatief hoogwaardig en toekomstgericht basisonderwijs. Om dit te realiseren worden goederen, diensten en werken ingekocht op een transparante, doelmatige en rechtmatige manier, conform de Europese en nationale wetgeving inzake aanbestedingen.

Op basis van een uitgebreide huisvestingsschouw door een bouwkundig adviesbureau eind 2022, is in 2023 een nieuw "Meerjarenonderhoudsplan" (MJOP) opgesteld. Hieruit maken we jaarlijks een jaarwerkplan wat ten uitvoering wordt gebracht. De werkzaamheden betreffen voornamelijk klein en groot herstelonderhoud. Omdat planvorming met de gemeente Deventer is gestart over de toekomst van de school in een mogelijk ander schoolgebouw, is in 2024 een verkort MJOP in werking getreden, op basis van strikt noodzakelijk onderhoud. Veiligheid vinden we hierbij het belangrijkste.

In 2025 zijn de volgende grotere acties ondernomen:

- Voortzetting uitgaven n.a.v. herziening MJOP op basis van de planning van het IHP van de gemeente om te kijken of de DLS in de periode 2024- 2028 (met uitloop naar 2031) in een ander schoolgebouw gevestigd kan worden;
- Hierbij was elektra de grootste kostenpost;
- Herstelwerkzaamheden dakgoot, toiletten;
- Verstoppingen afvoer/ riolering;
- Het contractenregister is afgerond;
- De conciërge van de school heeft opnieuw een tijdelijke uitbreiding in uren gekregen voor het uitvoeren van diverse herstelwerkzaamheden en onderhoud aan het schoolgebouw uit 1894;
- Met de gemeente Deventer hebben we mondeling afgesproken dat we de komende jaren samen monitoren wat er binnen de genoemde aandachtspunten uit het MJOP dient te gebeuren zolang we nog in het huidig schoolgebouw zitten.

Toekomstige ontwikkelingen

Het MJOP 2023 – 2032 geeft aan dat er veel moet gebeuren en moet worden geïnvesteerd. Het bestuur en RvT hebben toekomstige keuzes in beraad genomen. Een werkgroep, bestaande uit de bestuurder, een lid van de RvT, ouders van school, een leerkracht en een bouwkundig expert is in 2025 1 keer bijeen geweest voor verkenningen op de korte en langere termijn aangaande de huisvestingssituatie van de DLS. We zitten in een relatief groot en oud gebouw met navenante kosten. Verschillende opties (in het huidige gebouw en/ of erbuiten) worden onderzocht.

De belangrijkste aanbevelingen uit het MJOP zijn uitgevoerd in 2025.

Meerdere gesprekken met beleidsmedewerkers huisvesting en wethouder gemeente zijn en worden gevoerd in het kader van het integraal huisvestingsplan (IHP) van de gemeente. In 2024 is een nieuw IHP binnen de gemeente Deventer vastgesteld, waarin wij als school worden genoemd voor huisvesting op een andere locatie in de periode 2024-2028/2031.

Risico's (informatie) beveiliging

Op het gebied van informatiebeveiliging is in 2024 voor de medewerkers een 2-stapsverificatie ingevoerd voor de Office-omgeving waarin gewerkt wordt. Voor systemen als de personeelsadministratie en financiële administratie wordt ook met een 2-stapsverificatie gewerkt. Tevens wordt er al gedeeltelijk met een code gewerkt voor het kopieerapparaat, waardoor privacygevoelige informatie alleen via een code kan worden uitgeprint. Leerling dossiers zijn digitaal. In 2025 is verkend welke ICT partij ons goed kan meenemen richting het normenkader op dit gebied in 2027. Migratie van ons ICT netwerk vindt in 2026 plaats naar die partij.

2.4 Financieel beleid

Doelen en resultaten

In 2025 gestelde beleidsvoornemens	Reden	Behaalde resultaten
Sluitende begroting met positief resultaat voortzetten voor opbouw van een nieuwe buffer	De school teerde t/m 2023 flink in op de reserves, waardoor risico's toenamen.	Het jaar is met een positief resultaat afgesloten van zo'n 139.000 Euro. Bij belangrijke keuzes werd de financiële situatie leidend gemaakt.
Minder inzet van extra personeel en externe inzet.	De meerkosten die hiermee gepaard gingen in het verleden kwamen vaak uit niet structurele middelen waarover we niet meer beschikken.	Ten opzichte van de begroting en het formatieplan is opnieuw minder en voordeliger personeel ingezet ten opzichte van de gemiddelde prijs per leerkracht (m.n. bij vervangingen).
Vervolg teamscholing nieuw onderwijsconcept The Leader In Me betr. nieuwe visie + identiteit school. (Jaarplan/ begroting)	Herijkte visie en missie. Een nieuwe identiteit (wie zijn wij als school + wat is onze set normen en waarden) ontbrak.	Scholing verder voortgezet en voor de zomer afgerond. Leerkrachten handelen volgens principes TLIM als nieuwe identiteit. Zij werken met de gewoontes.
Elektra (stoppenkasten, aansluitingen e. d. aanpassen aan de eisen	Voor de veiligheid (MJOP).	Succesvol uitgevoerd.
Onderzoek vloeren en betonrot (MJOP) heeft in 2024 plaatsgevonden en in 2025 een vervolg gekregen. De veiligheid van de draagconstructie is onderwerp van gesprek met de gemeente geworden.	De vloer onder een van de lokalen is onderzocht op veiligheid in de draagconstructie in verband met verzakkingen van en scheurvorming in de buitengevel.	Op basis hiervan is een constructeur gevraagd om hier nader naar te kijken (begin 2025) voor nader advies. Actie is verder uitgezet om betonrot te herstellen (uitgevoerd februari 2025 – voorjaarsvakantie).
Nieuwe ICT middelen en materialen: nieuwe leerling laptops (Jaarplan/ begroting) en een smartboard en 2 laptops van personeel vervangen.	Om goed onderwijs te kunnen geven moeten bepaalde voorwaarden op orde zijn. We hebben geïnvesteerd in 30 nieuwe leerling laptops voor groep 5.	De kinderen uit de groepen 5 t/m 8 hebben nu allemaal een werkende laptop voor hun onderwijsprogramma.
Nieuwe (begrijpend-) leesmethode Blink geïmplementeerd en uitgebreid met gedeeltelijke aanschaf methode Blink Taal. (Jaarplan/ begroting)	Zodat hiermee binnen dezelfde thema's gewerkt kan worden.	Een meer geïntegreerde aanpak.

Keuring speeltoestellen buiten	Dient jaarlijks te gebeuren en is vanaf 2024 nu weer structureel aan de orde	Keuring is uitgevoerd en zaken zijn hersteld.
Vervangen bureaustoelen (Arbo)	Veel stoelen waren oud of versleten	Gelukt.

Meerjarenbegroting, algemeen

Zaken uit het MJOP zijn in de meerjarenbegroting (MJB) meegenomen. We reserveren hier jaarlijks nu 25.000 Euro voor. Daarnaast zijn er hierin grotere facilitaire uitgaven, personele kosten en personele risico's, afschrijvingen en/of aankoop nieuwe methodes en onderwijsmaterialen meegenomen.

Uitgangspunt is de missie (de waarden gedreven opdracht, het hogere doel) en de visie van de DLS (ons toekomstperspectief), zoals beschreven in het schoolplan. Dit fundament is leidend voor de ontwikkeling van het onderwijs en de organisatie en vormt een basis voor de besteding van de middelen. Goede kwaliteit van onderwijs, passende en eigentijdse onderwijsmethodes en (ontwikkelings)materialen, goed werkend leerlingmeubilair, goed werkende (daarmee nieuwe) leerlinglaptops en een goed werkende digitale infrastructuur waren de uitgangspunten voor de te begroten financiële impulsen.

De begroting van 2025, maar ook die van 2026, zijn naadloos te leggen op de onderwijskundige en huisvestingsontwikkelingen. Doordat de DLS een éénpitter is, zijn de lijnen tussen toezicht, directeur-bestuurder en het team zeer kort en staat de kwaliteit van het onderwijs altijd voorop bij alle overleggen. We begroten zo beleidsrijk mogelijk, al ervaren we de ongemakken van een in verhouding met veel andere scholen, extreem duur gebouw qua gebruik en onderhoud.

Meerjarenbegroting, toelichting op relevante onderdelen

Baten en lasten

In de meerjarenbegroting 2026-2030 is de DLS voornemens in te steken op een positief resultaat per jaar. In 2025 is dit naar tevredenheid gerealiseerd ten gunste van het verkrijgen van een steviger financiële positie en ook voor 2026 is een positief resultaat begroot van enkele tienduizenden Euro's. Voor de jaren hierop volgend wordt dit ook het streven. Er zullen dan naar verwachting nog wel enkele keuzes moeten worden gemaakt op de inzet van personeel (ondersteuning) en de uitgaven op (vooral) huisvesting. Om dit laatste te kunnen bereiken wordt jaarlijks gekeken naar welke (groot)onderhoudskosten de gemeente Deventer op zich zou kunnen nemen zolang we nog in het huidige schoolgebouw zitten. Voor 2026 deden we in 2025 een huisvestingsaanvraag voor constructief onderhoud. We hoopten hiermee balkenlagen onder 3 lokalen te kunnen vervangen omdat de balkenlagen al enkele decennia niet meer voldoen aan de huidige normen. De aanvraag is afgewezen omdat momenteel gekeken wordt of de DLS elders gehuisvest gaat worden in de toekomst. In de tussentijd wil de gemeente meewerken aan jaarlijkse monitoring vanwege het veiligheidsrisico.

Voorgenomen investeringen en projecten

Naast onderhoudsinvesteringen in het gebouw staat vervanging van nog een aantal touchscreens in de groepen op het programma, evenals de vervanging van laptops en desktops van personeel (2026). Dit is naast jaarlijkse investering van 30 leerling laptops. Verder ook het vervolg van een nieuwe

taalmethode in 2026-2027 en vervanging van de aanvankelijk leesmethode in 2027 en rekenen en Engels in 2028.

Ontwikkeling rondom contractactiviteiten

Er is geen sprake van contractactiviteiten anders dan activiteiten die uit de bekostiging van het ministerie voortvloeien. Er is een contractenregister opgesteld.

Mutaties van de reserves

De verwachting is dat we de komende jaren positief zullen kunnen begroten voor het opbouwen van voldoende reserves ten opzichte van de landelijke norm. De meest onvoorspelbare factor zal de huisvestingssituatie zijn naar mate we langer in ons huidig schoolgebouw blijven.

Relevante financiële kengetallen

In het boekjaar 2024 is een stelselwijziging toegepast met betrekking tot de verwerking van de uitgaven aan groot onderhoud. Tot en met boekjaar 2023 werd gebruik gemaakt van de egalisatiebenadering. Vanaf boekjaar 2024 worden uitgaven voor groot onderhoud geactiveerd en per component afgeschreven, rekening houdend met de economische levensduur. Voor de levensduur wordt aangesloten bij het MJOP en de verwachte renovatie of nieuwbouw in de toekomst volgens het integraal huisvestingsplan van de gemeente.

Een uitgebreid overzicht van de financiële kengetallen 2025 is opgenomen in de jaarrekening. Qua ratio op het gebied van solvabiliteit, liquiditeit, huisvesting, weerstandsvermogen en rentabiliteit gewone bedrijfsvoering scoort De Deventer Leerschool goed ten opzichte van de hiervoor geldende normen. Het eigen vermogen van De Deventer Leerschool blijft ruim binnen de genormaliseerde signaleringswaarde. Een overzicht:

	Realisatie verslagjaar 2025	Realisatie verslagjaar 2024
Liquiditeit	3,32	2,11
Solvabiliteit	0,79	0,70
Weerstandsvermogen	0,32	0,25
Rentabiliteit	0,08	0,04
Huisvestingsratio	0,07	0,07
Ontwikkeling baten en lasten	Resultaat toegenomen met 139.765 Euro	Resultaat toegenomen met 66.873 Euro
Meerjarenperspectief/ continuïteitsparagraaf	Zie hiervoor H 2.5 en H 3, de continuïteitsparagraaf	

Analyse begroting, realisatie en W&V (Werkelijk en Verwachting)

Analyse verschil werkelijke exploitatie en begroting

	€
Het resultaat 2025 is ten opzichte van 2024 toegenomen met	<u>72.892</u>
Vershil werkelijk resultaat en begroot resultaat 2025	
Het werkelijke resultaat 2025 bedraagt	139.765
Het begrote resultaat 2025 bedroeg	<u>18.027</u>
	<u>121.738</u>
Dit verschil is als volgt te verklaren:	
3.1 Rijksbijdragen OCW hoger dan begroot. Rijksbijdragen OCW is € 37.260 hoger dan begroot. De daadwerkelijke indexatie van de bekostigingsbedragen is 2,226 % hoger dan begroot. Daarnaast zijn de posten eerste opvang vreemdeelingen en lumpsum groeiformatie niet begroot. Voor lerarenbeurs is meer ontvangen dan begroot en er is subsidie basisvaardigheden ontvangen. Deze laatste post was niet begroot.	51.630
3.5 Overige baten lager dan begroot. Opbrengst detachering personeel is lager dan begroot door verplaatsing van de loonkosten van de directeur-bestuurder naar Stichting DLS Bestuur. Detachering poolers is ook lager dan begroot, hiertegenover staan lagere loonkosten poolers. Opbrengst medegebruik is hoger dan begroot door verhoging van het tarief voor Stichting DLS Kinderopvang.	27.273-
5.1 Ouderbijdragen zijn hoger dan begroot. Financiële baten niet begroot. Vershil werkelijke baten en begrote baten 2025	<u>3.181</u> <u>27.538</u>
4.1 Personeelslasten lager dan begroot. De loonkosten zijn € 125.506 lager dan begroot. Dit komt vooral door de inzet van minder fte's. Daarnaast is ook de werkelijke GPL lager dan begroot. Dat komt vooral door de overplaatsing van de bestuurder naar de Stichting DLS bestuur. Hierdoor is er geen inzet meer op de relatief dure functiecategorie DIR waardoor de GPL daalt. Het effect hiervan wordt iets gedempt door de cao-stijging van 4,6% vanaf november. In 2025 zijn er per saldo gemiddeld 0,2175 fte's minder ingezet dan begroot. Er is minder ingezet op regulier, pool en ziektevervanging eigen rekening. Op vervanging basisvaardigheden, vervanging UWV en overige vervanging eigen rekening is meer ingezet dan begroot. De overige personeelslasten zijn lager dan begroot. Met name de post extern personeel is lager door minder kosten advies huisvesting. Schoolbegeleiding is ook lager dan begroot doordat de kosten van het programma 'leader in me' geboekt zijn op de kaart scholing. Scholing, werkkostenregeling, verzuimverzekering en lasten i.v.m. instroomtoets zijn hoger, deze laatste post is niet begroot. Uitkeringen UWV en verzuimverzekering zijn hoger dan begroot.	163.873-
4.2 Afschrijvingen lager dan begroot. Er is minder geïnvesteerd in groot onderhoud dan begroot.	2.336-
4.3 Huisvestingslasten lager dan begroot. Elektra/gas is lager dan begroot. Schoonmaak door derden en herstelonderhoud is ook lager dan begroot.	23.108-
4.4 Overige lasten hoger dan begroot. Met name de post Stichting DLS Bestuur is hoger. Deze kosten waren nog niet bekend bij het opstellen van de begroting. Hiertegenover staan de lagere loonkosten van de bestuurder. Verbruiksmaterieel leermiddelen, licenties ICT-leermiddelen, cito toetsen, verzekeringen en cultuur en ontwikkeling zijn hoger dan begroot. De bestuurskosten zijn daarentegen lager dan begroot. De kosten zijn verschoven naar de post Stichting DLS Bestuur. Verder kleinere afwijkingen op diverse posten, zowel positief als negatief.	95.117
Vershil werkelijke lasten en begrote lasten 2025	<u>94.200-</u>
Recapitulatie:	
Vershil werkelijke baten en begrote baten 2025	27.538
Vershil werkelijke lasten en begrote lasten 2025	<u>94.200</u>
	<u>121.738</u>

28

Analyse verschil werkelijke exploitatie en begroting
 Leerschool

Treasuryverslag

Het bestuur heeft in het verslagjaar 2025 geen middelen belegd. Eventuele overtollige middelen worden bij een creditrentevergoeding op een spaarrekening gezet, conform het vastgestelde treasurystatuut.

Investerings en financieringen

€

Investerings

In 2025 is geïnvesteerd in materiële vaste activa voor een bedrag van

34.746

In het meerjaren investeringsplan waren voor 2025 investeringen gepland voor een bedrag van

126.000

Toekomstige ontwikkelingen

Het bestuur/ de directeur-bestuurder houdt met name de effecten van de eerdergenoemde beleidswijzigingen van de Rijksoverheid en eventuele nieuwe 'grote financiële bewegingen' scherp in de gaten. Zo zijn bijvoorbeeld gunstiger contracten afgesloten voor energie en gas. Daarnaast zijn de voorzieningen (en de aangekondigde systeemwijziging) voor groot onderhoud van belang.

De leerlingenaantallen vragen continu aandacht, al lijkt deze de komende jaren redelijk stabiel. In 2023 is een nieuw schoolplan geschreven, waarin ook ambities en onderwijsinhoudelijke investeringen zijn meegenomen.

Investeringsbeleid

Jaarlijks worden de investeringswensen over een periode van 4 jaar opgevraagd bij de schoolleiding. Enerzijds om aansluiting te houden met het Schoolplan, anderzijds om rekening te kunnen houden met aanbestedingsregels. Tevens wordt de mate van urgentie opgevraagd. De investeringen worden afgezet tegen de meerjarige afschrijvingslast en de invloed daarop van nieuwe investeringen. Ook wordt gekeken naar mogelijke risico's, de risicobuffer en de mate van liquiditeit. Op basis van de afwegingen worden investeringen al of niet toegewezen of opgeschoven.

Treasury

Het doel van het treasurybeleid is het sturen en beheersen van, het verantwoorden over en toezicht houden op de financiële vermogenswaarden, de financiële stromen, de financiële posities en de daaraan verbonden risico's.

Het treasurybeleid en de daarbij behorende taken en verantwoordelijkheden worden vastgelegd in een treasurystatuut. In 2024 is dit statuut opnieuw vastgesteld. In dit treasurystatuut wordt rekening gehouden met de aangescherpte regelgeving voor het beleggen van overtollige liquide middelen. Onderwijsinstellingen moeten zich houden aan specifieke regelgeving op het gebied van beleggen van haar publieke middelen. De DLS is op voorhand behoudend met het beleggen van haar (tijdelijke) overtollige middelen en wordt alleen een spaarrekening aangehouden voor de daarmee direct opeisbare liquide middelen.

Daarmee loopt de DLS maar zeer beperkte/geen risico's met betrekking tot haar overtollige liquide middelen. Nadeel hiervan is wel dat het rendement op spaartegoeden minimaal is door de zeer lage rentestand op spaartegoeden. Het treasurybeleid zal afgezet moeten worden tegen een op lange

termijn liquiditeitsplanning op basis van een integrale meerjarenbegroting met onderliggende meerjareninvesterings-plannen (MIP's) en meerjaren onderhoudsplannen (MOP's).

De DLS heeft in 2025 geen beleggingen en leningen gehad.

Nationaal Programma Onderwijs (NPO)

De NPO-middelen zijn allemaal opgesoupeerd. Er was derhalve geen sprake meer van deze tijdelijke extra middelen voor de DLS.

Achterstandsmiddelen

In 2025 zijn er geen achterstandsmiddelen ontvangen.

Bijzondere bekostiging professionalisering en begeleiding starters

In 2025 is hier door de DLS rechtstreeks € 11.969,- voor ontvangen. Dit bedrag is ingezet in uren voor de intern begeleider en het managementteam voor begeleiding van teamleden en begeleiding in de klassen door extra inzet van leerkrachten. De andere helft van het bedrag liep via de onderwijsregio (ON).

Besluitvorming vindt jaarlijks plaats bij de indeling van de uren in het werkverdelingsplan. De personeelsgeleding van de medezeggenschap coördineert dit en voert dit uit met de teamleden op basis van de aangeleverde data en berekeningen vanuit de directeur-bestuurder. Er is instemming verleend op het werkverdelingsplan.

2.5 Continuïteitsparagraaf

Intern risicobeheersingssysteem

Risicomanagement heeft de afgelopen jaren steeds meer aandacht gekregen. Dit is zeker terecht, aangezien we als éénpitter kwetsbaar zijn op financieel en personeel gebied. Het risicomanagement dient de nodige aandacht te besteden aan het risicobeheersings- en controlesysteem, waarbij we ons continu moeten afvragen of we de juiste dingen doen en of we die vervolgens ook goed doen.

Daarnaast vraagt de alomteverlopende wet- en regelgeving continu aandacht ten aanzien van het correct interpreteren en naleven. Voor dit alles is tijdige, juiste en adequate managementinformatie van cruciaal belang om in control te zijn en te blijven.

Overigens betekent dit niet dat we daarmee alleen nog maar positieve resultaten gaan realiseren. In control zijn betekent o.a. ook dat te verwachten negatieve (financiële) effecten in beeld zijn, zodat inzicht en transparantie ontstaat over hoe de organisatie ervoor staat. Managementinformatie dient zich hierbij dus niet te beperken tot financiële managementinformatie, maar dient bijvoorbeeld ook gegevens over o.a. personele bezetting, natuurlijk verloop, kort- en langdurig ziekteverzuim, prognoses leerlingenaantallen, etc. te bevatten. De directeur-bestuurder heeft 2x per jaar een gesprek met de auditcommissie van de RvT om de financiële stand van zaken en financiële inzichten te delen. Ook worden tertaalrapportages opgesteld voor de RvT waarin financiën een plek krijgen.

De DLS heeft door een adequate budgetbewaking lopende het begrotingsjaar 2025 aangetoond weloverwogen besluiten te kunnen nemen inzake inzet van (extra) middelen voor knelpunten.

Voor nu kan gesteld worden dat de DLS in control is qua financiën. Om in control te zijn betekent o.a. dat:

- Risico's vooraf over enig begrotingsjaar met de dan bekende feiten in beeld zijn gebracht;
- Hiermee een transparante en goed onderbouwde (meerjaren)begroting kan worden opgesteld;
- Er een adequate budgetbewaking op de diverse onderdelen van deze begroting wordt toegepast;
- Nieuwe feiten en risico's en de consequenties daarvan lopende het begrotingsjaar in beeld worden gebracht (inclusief een meerjarenperspectief, indien relevant).

Externe factoren zijn echter een versturende factor in deze, zoals wijzigingen in het bekostigingssysteem en het al dan niet compenseren van nieuwe cao's.

Belangrijkste risico's en onzekerheden

Strategie	Aard risico	Inschatting risico				
		Laag	Laag midden	Midden	Hoog midden	Hoog
S-1	Leerlingenaantal	X				
S-2	Concurrentiepositie en marktaandeel		X			
S-3	Bezettingsgraad gebouw		X			
S-4	Voldoende en gekwalificeerd personeel			X		
Huisvesting en facilitair		Laag	Laag midden	Midden	Hoog midden	Hoog
H-1	Groot onderhoud					X
Operationeel		Laag	Laag midden	Midden	Hoog midden	Hoog
O-1	Kwaliteit onderwijs		X			
O-2	Leeftijdsopbouw personeel		X			
O-3	Ziekteverzuim		X			
O-4	Kwaliteit bestuur, management en personeel			X		
O-5	Kwaliteit en vervanging ICT/OLP/etc.		X			
Financieel						
F-1	Gevolgen cao-afspraken		X			
F-2	Risico's inzake VF/PF		X			
F-3	Liquiditeit			X		
F-4	Rente			X		
F-5	Kosten energie				X	
	Gewenste buffer (weerstandvermogen)	<10%	10-15%	15%	15-20%	>20%

Enkele toelichtingen
Ad S-1 Leerlingaantal

De leerlingprognose laat een stabiel beeld zien. Groepen worden gemiddeld tot 28 leerlingen opgevuld en de laatste jaren waren er meer aanmeldingen van leerlingen dan plaats in onze groepen.

Ad S-2 Concurrentiepositie en marktaandeel

De concurrentiepositie van de DLS is goed in beeld. De school heeft een traditionele uitstraling, passend bij het publiek en staat goed aangeschreven. Concurrentie met omliggende scholen als de Hagenpoort, de Windroos en de Kleine Planeet is aanwezig, maar dit geeft geen risico; het zorgt er enkel voor dat de DLS scherp blijft op de kwaliteit van het onderwijs en de verantwoording daarvan.

Ad S-3 Bezettingsgraad gebouw

Alle klaslokalen zijn bezet. Dat is een goed teken en brengt geen risico met zich mee. Het zorgt er echter wel voor dat we, wanneer we kunnen groeien qua aanmeldingen, geen ruimte hebben voor

extra groepen. Ook dit staat niet direct te gebeuren, maar in het huisvestingsdossier dat er ligt moet dit wel worden meegenomen.

Ad S-4 Voldoende en gekwalificeerd personeel

Om het lerarentekort het hoofd te bieden is het van belang om personeel te binden. Om kwalitatief personeel aan te trekken zijn goede randvoorwaarden van essentieel belang. Op dit moment heeft de DLS een goed imago en voldoende stagiaires. Het risico op niet gekwalificeerd personeel is daarom nu laag, maar vraagt wel om continue aandacht, monitoring van dit imago en het goed binden en boeien van personeel. Als DLS zijn we aangesloten bij Personeelscluster Oost Nederland en per 2025 natuurlijk bij Onderwijsregio ON (Oost-nederland).

Ad H-1

Het onderhoud van het gebouw waar de DLS in is gehuisvest is in slechte staat; het te plegen groot onderhoud is goed in beeld. Eind 2022 heeft bouwkundig bureau Thero een schouw uitgevoerd, hierop is een nieuw MJOP en begroting geschreven. Als we alles doen wat we moeten doen zal er aanvullende financiering van bijvoorbeeld de gemeente nodig zijn. De grote uitdaging ten aanzien van de huisvesting is het zoeken naar balans tussen groots renoveren, nieuwbouw en het oplappen. In 2024 is een nieuw IHP vastgesteld voor de gemeente Deventer. Daarin wordt de DLS genoemd bij de scholen die als eerste aan de beurt zijn voor andere huisvesting of renovatie.

Ad O-1 Kwaliteit onderwijs

Dit risico is ten opzichte van voorgaande jaren sterk verminderd. Door meerdere inhoudelijke en cultuurinterventies staat het onderwijs nu goed. In juni 2023 heeft de inspectie van het onderwijs de kwaliteit onderzocht. Deze bleek voldoende. De laatste jaren is er sprake van een stabiel team.

Ad O-2 Leeftijdsofbouw personeel

Voor een goede balans in de leeftijdsopbouw van het personeel zorgen we ervoor dat er voldoende ervaring op een school aanwezig is. Daarom rekenen wij op schoolniveau met de gemiddelde personele loonlast (GPL) zodat de leeftijdsverspreiding aanwezig is. Het risico is op dit moment laag omdat wij nog geen grote beperkingen ervaren van het lerarentekort.

Ad O-3 Verzuim

De verzuimcijfers zijn goed in beeld. Het verzuimpercentage was in 2025 extreem laag te noemen. De ingezette interventies om het verzuimpercentage te verlagen zijn met name preventief, waardoor de verwachting is dat het verzuim de komende jaren onder de 5% zal blijven.

Ad O-4 Kwaliteit bestuur, management en personeel

Door scholing, begeleiding, sturing en coaching is de kwaliteit van de school goed in beeld en op een niveau dat verwacht mag worden.

Dit, samen met gerichte interventies ten aanzien van individuele personeelsleden, heeft ervoor gezorgd dat het risico op dit gebied klein is.

Het takenpakket van de directeur-bestuurder afgezet tegen de benoemingsomvang werd als bijzonder groot ervaren. Nu de financiële situatie gunstiger wordt, ligt het in de lijn der verwachting keuzes te maken in de invulling van of ondersteuning bij het management.

De personele bezetting is momenteel stabiel.

33

Bestuursverslag 2025 – Deventer Leerschool (Stichting DLS Onderwijs)

Ad O-5 Kwaliteit en vervanging ICT/OLP/etc.

Het risico op onverwachte kosten is laag, doordat de afschrijvingskosten hiervan over meerdere jaren worden genomen, derhalve zijn er voldoende middelen aanwezig voor vervanging.

Ad F-1 Gevolgen cao afspraken

De komende jaren verwachten we minder middelen vanuit de overheid. Een risico zien we wanneer de overheid een eventuele verhoging van salarissen niet volledig, dus inclusief werkgeverslasten, compenseert.

Ad F-2 Risico's inzake VF/PF

Aangezien de DLS investeert in de pool die wij delen binnen Personeelcluster Oost-Nederland (PON) en doordat het dekkingspercentage kan fluctueren, zijn deze inkomsten en uitgaven moeilijk voorspelbaar. We begroten jaarlijks om een kleine basis aan risico's op te kunnen vangen.

Ad F-3 Liquiditeit

Als stichting moeten wij ervoor zorgen dat er voldoende liquide middelen beschikbaar zijn om aan de kortlopende betalingsverplichtingen te voldoen. In de afgelopen jaren zagen we een exploitatietekort. Vanaf 2024 is dit tekort er niet meer. Op dit moment beschikken wij over voldoende liquide middelen. Het positief resultaat en het eigen vermogen zijn flink gestegen in 2025, maar deze blijven beperkt. Het is zaak om de ingeslagen weg nog even te vervolgen.

Ad F-4 Rente

Door de lage rentestand is het rendement op de spaartegoeden nagenoeg nihil.

Ad F-5 Energielasten

In 2023 zagen we extreem hoge energielasten. In 2024 werden die al aanzienlijk teruggebracht. Deze lagere gas- en elektrakosten hebben we ook in 2025 gehad en dit contract loopt ook in 2026 nog door. Het risico voor hogere lasten dan begroot, blijft daarna onverminderd, afhankelijk van vooral de gasprijs. Het oude, slecht geïsoleerde gebouw met hoge plafonds spreekt hierbij in ons nadeel ten opzichte van andere scholen.

3. Verantwoording van financiën
 3.1 Ontwikkelingen in meerjaren perspectief en
 3.2 Staat van baten en lasten en balans

Continuïteitsparagraaf

	2025	2026	2027	2028	2029
Personele bezetting in FTE					
Management/directie	0,00	0,00	0,00	0,00	0,00
LID	0,00	0,10	0,00	0,00	0,00
Onderwijzend personeel	10,42	11,30	11,12	11,06	11,06
Onderwijzend ondersteunend personeel	2,85	2,50	2,20	2,50	2,50

	1-2-2024	1-2-2025	1-2-2026	1-2-2027	1-2-2028
Leerlingen/studenten/deelnemersaantallen	214	214	218	220	222

Balans	Realisatie 2024	Realisatie 2025	Begroting 2025	Begroting 2026	Begroting 2027	Begroting 2028	Begroting 2029
--------	-----------------	-----------------	----------------	----------------	----------------	----------------	----------------

ACTIVA	Realisatie 2024	Realisatie 2025	Begroting 2025	Begroting 2026	Begroting 2027	Begroting 2028	Begroting 2029
Vaste activa							
Immateriële vaste activa							
Financiële vaste activa	236.771	227.626	256.123	277.066	284.880	300.832	300.832
Totaal vaste activa	236.771	227.626	256.123	277.066	284.880	300.832	300.832
Vlottende activa							
Voorraden							
Vorderingen	106.180	83.740	83.740	83.740	83.740	83.740	83.740
Effecten							
Liquide middelen	206.940	415.240	473.377	754.654	654.906	790.232	790.232
Totaal vlottende activa	395.122	498.980	518.815	838.394	752.846	873.288	873.288
TOTAAL ACTIVA	626.893	726.606	774.938	915.460	1.042.528	1.174.601	1.174.601

PASSIVA	Realisatie 2024	Realisatie 2025	Begroting 2025	Begroting 2026	Begroting 2027	Begroting 2028	Begroting 2029
Eigen vermogen							
Algemene Reserve	353.299	400.040	540.373	881.215	816.603	933.490	933.490
Bestemmingsreserve publiek							
Bestemmingsreserve privaat	62.886	60.004	61.204	57.064	54.964	49.544	49.544
Bestemmingsfonds publiek							
Bestemmingsfonds privaat							
Totaal Eigen vermogen	416.185	460.044	601.577	938.279	871.567	1.003.640	1.003.640
Voorzieningen	23.174	20.549	20.549	20.549	20.549	20.549	20.549
Langlopende schulden							
Kortlopende schulden	187.534	186.012	186.012	186.012	186.012	186.012	186.012
TOTAAL PASSIVA	626.893	726.606	774.938	915.460	1.042.528	1.174.601	1.174.601

Staat/Raming baten en lasten	Realisatie 2024	Begroting 2025	Realisatie 2025	Begroting 2026	Begroting 2027	Begroting 2028	Begroting 2029	Vershil 2025 t.o.v. de begroting	Vershil 2025 t.o.v. 2024
------------------------------	-----------------	----------------	-----------------	----------------	----------------	----------------	----------------	----------------------------------	--------------------------

BATEN	Realisatie 2024	Begroting 2025	Realisatie 2025	Begroting 2026	Begroting 2027	Begroting 2028	Begroting 2029	Vershil 2025 t.o.v. de begroting	Vershil 2025 t.o.v. 2024
Risicobijdrage	1.546.930	1.812.930	1.804.568	1.765.528	1.873.714	1.824.720	1.839.557	51.630	123.628
Overige overheidstbijdragen en subsidies								0	0
Overige baten	148.623	167.508	86.231	62.739	64.103	83.113	64.508	-17.273	-68.388
College-, cursus- en examengelden								0	0
Baten werk in opdracht van derden								0	0
TOTAAL BATEN	1.695.553	1.980.438	1.890.799	1.828.267	1.937.817	1.907.833	1.904.065	18.357	55.240
LASTEN									
Personnelkosten	1.326.960	1.392.822	1.238.144	1.354.481	1.364.904	1.257.423	1.309.436	-163.678	-62.868
Abschrijvingen	38.334	39.927	37.591	41.303	42.051	45.106	49.448	-2.536	-743
Huisvestingskosten	94.636	104.200	51.092	100.300	104.100	108.100	100.100	-13.188	-13.546
Overige lasten	171.128	166.270	151.287	287.528	293.252	292.729	295.200	25.117	90.264
TOTAAL LASTEN	1.630.058	1.703.219	1.476.114	1.783.612	1.804.207	1.663.358	1.804.184	-78.232	-16.949
Saldo Baten en Lasten	66.495	277.219	414.685	44.655	133.610	143.610	134.581	118.517	72.095
Saldo financiële bedrijfsvoering	2.385	0	3.181	2.000	2.000	2.000	2.000	3.181	786
Saldo buitenspelende baten en lasten								0	0
TOTAAL RESULTAAT	68.879	277.219	417.866	46.655	137.610	145.610	136.581	121.728	72.881
Incidentele baten en lasten								0	0

3.3 Toelichting continuïteitsparagraaf

Personele bezetting

De personele bezetting van de DLS is dekkend gebleken voor alle groepen. Er waren in 2025 geen structurele personeelwisselingen. De jaren ervoor is het gelukt om nieuwe en goede mensen aan te trekken. Er was 1 leerkracht vanuit de DLS gedetacheerd bij de vervangingspool van PON in 2025. Zij werkte t/m het einde van het jaar en is toen met pensioen gegaan. Een onderwijsassistent (3 dagen) werd, samen met 1 leerkracht (voor 1 dag) ingezet op extra ondersteuning in groepen. De directeur-bestuurder wordt uitbetaald uit de bestuursstichting (DLS Bestuur).

Voor 2025 werd ingezet op een positief resultaat. De DLS heeft een goed imago op de arbeidsmarkt. Met regelmaat vragen invallers en stagiairs ons of we een baan kunnen bieden.

Governance

De DLS werd in 2024 omgezet van een vereniging in een stichting. De governance structuur is een two-tier model. Per september 2023 werd de huidige directeur-bestuurder benoemd voor de Deventer-Leerschool (DLS Onderwijs). In juni werd hij tevens directeur-bestuurder van de stichtingen DLS Kinderopvang en DLS Bestuur (zie organogram in H1.2). De RvT functioneerde vanaf dat moment als RvT voor de bestuursstichting. Onderdeel van de RvT zijn een audit-, een remuneratie- en een onderwijskwaliteitscommissie). In 2025 heeft 1 RvT-lid afscheid genomen en is een ander (extern) RvT-lid daarvoor in de plaats benoemd.

Leerlingaantallen

De leerlingaantallen zijn ongeveer gelijk gebleven. Wij zetten in op 28 leerlingen per groep en kunnen vanwege de ruimte in het gebouw niet of nauwelijks groeien in leerlingaantal. Er werden in 2025 meer leerlingen aangemeld dan er bij ons geplaatst konden worden (vooral in het eerste half jaar).

Balans, baten en lasten

In 2025 zien we een hoger positief resultaat dan begroot. De drie belangrijkste redenen zijn:

- Er is iets minder personeel ingezet dan de middelen die daarvoor begroot waren, onder andere ook door scherp te kijken naar wat echt vervangen moest worden;
- Er was sprake van een laag ziekteverzuim (2,71% tegenover 7,1% landelijk)
- Geraamde huisvestingslasten vielen mee vanwege een keuze voor minimale investering;
- De inkomsten van het rijk vielen mee ten opzichte van de inschatting;

Het positief saldo is ten gunste gekomen van het eigen vermogen. In 2025 wordt opnieuw positief, maar wel zo beleidsrijk mogelijk begroot.

Huisvesting

In 2025 is opnieuw veel uitgegeven aan onderhoud, aansluitend bij de op te pakken punten uit het MJOP, maar minder dan begroot, omdat er overleg is met de gemeente over een minimalisering van op te pakken punten zolang de DLS nog in het huidig gebouw zit.

Begroting 2026

Zoals in de continuïteitsparagraaf te zien is, is voor het jaar 2026 opnieuw een financieel gezonde begroting opgesteld en ook voor de jaren daarna wordt voorlopig ingezet op een begrotingsoverschot.

4. Verslag intern toezicht

De Raad van Toezicht in transitie

De Raad van Toezicht (RvT) van de Deventer Leerschool houdt via de Stichting DLS Bestuur toezicht op zowel de Stichting DLS Onderwijs als de Stichting DLS Kinderopvang. Gezamenlijk vormen de stichtingen IKC Deventer Leerschool. De RvT bevindt zich sinds 2023 in een transitiefase van een situatie met een bestuursmodel, waarbij de het bestuur bestaat uit ouders van leerlingen, naar een RvT-model waarbij het zwaartepunt van de leden van de RvT geen ouder zijn van een kind op de IKC. Daarbij is de afspraak dat leden die ouder zijn van een leerling geen vrijwilligersvergoeding ontvangen en de andere leden wel. Het doel van de transitie is te komen tot een professionele Raad van Toezicht die maximaal kan bijdragen aan de continuïteit van de IKC Deventer Leerschool.

Samenstelling intern toezicht

De Raad van Toezicht bestond in 2025 uit de volgende personen:

Naam	Functie	Periode benoeming	Hoofdfunctie	Nevenfunctie(s)
Jildau Bosma	Lid RvT Yz Commissie Governance en Remuneratie	1 augustus 2023 - 31 augustus 2025	n.v.t.	n.v.t.
Arno Wassink	Lid RvT Yz Auditcommissie	1 augustus 2023 - 31 juli 2026	Group Finance bij Polaroid International BV	Eigenaar <u>Jufit</u> Consultancy
Rogier Stappers	Lid RvT Onderwijs- commissie	19 december 2023 - 16 december 2026	Onderwijsadviseur <u>Expertis</u> Onderwijsadviseurs	Auteur <u>Wolters Kluwer</u> Eigenaar van <u>Bo with the flow</u>
Sjoukje van Slooten	Lid RvT Auditcommissie tot 18 sep 2025 Yz Commissie Governance en Remuneratie vanaf 16 sep 2025	1 augustus 2023 - 31 juli 2026	Afdelingshoofd Rijkswaterstaat Oost-Nederland tot 24-3-2025 Directeur gemeente Bronckhorst per 24-3-2025	Vice-Secretaris <u>Zonta Deventer</u> (t/m mei 2025 en secretaris vanaf juni 2025) Bestuurder <u>Van Slooten International Holding B.V.</u> (november 2024) <u>Blauwstaal Executive Coaching</u> (feb 2025)
Leo Hendriks	Voorzitter Lid Commissie Governance en Remuneratie	7 november 2024 - 6 november 2027	Senior adviseur/interim manager <u>Lysias Advies</u> t/m 30-11-2025 Directeur-bestuurder Stichting <u>Niestee</u> vanaf 1-12-2025	Adviseur/interim manager <u>Wijster Advies</u> Voorzitter RvC <u>Enaeris</u>
Ellen Marks	Lid RvT Auditcommissie	18 september 2025 - 17 september 2028	Bestuurder <u>Aventus</u>	Voorzitter RvT <u>Gelder/Veste</u> Voorzitter bestuur <u>Burgerweerthuis</u>

Toewijzen accountant

In juli 2025 is het verzoek tot de jaarrekeningcontrole over boekjaar 2025 door de RvT gedaan aan de accountant RA12 Registeraccountants B.V. Dit verzoek is door de accountant geaccepteerd.

Uitvoering van het toezicht

De RvT ziet het als haar verantwoordelijkheid om de continuïteit van IKC DLS te borgen. Dit doet de raad vanuit verschillende perspectieven die voortkomen uit de kerntaken van de RvT zoals deze zijn vastgelegd in de Statuten van de respectievelijke stichtingen:

- Toezicht houden op het bestuurlijk handelen van de organisatie
- Sparringpartner, adviseur en klankbord zijn voor het college van bestuur
- Werkgeverschap van het college van bestuur

De RvT kiest er daarbij voor om vanuit een positief-kritische houding de bestuurder te ondersteunen door de bestuurlijke keuzes die worden voorgelegd te toetsen op de doelen, kernwaarden en identiteit van de organisatie. Daarbij wordt steeds een evenwicht gezocht tussen ambities en risico's.

In 2025 heeft de raad van toezicht met name aandacht besteed aan de volgende zaken:

- Toezien op naleving van wettelijke voorschriften
- Werven nieuw lid RvT
- Verdere inrichting van de governance waaronder:
 - Klokkenluidersregeling
 - Reglement GMO DLS Bestuur
 - Reglement PVT Deventer Leerschool Kinderopvang
 - Toezichtvisie RvT
 - Verkenning samenwerkingsvormen
- Meerjarenbegroting
- Verslag onderwijskwaliteit
- Goedkeuring begroting, jaarrekening en bestuursverslag
- Gesprek met de bestuurder over ontwikkeling en prestaties

De RvT is in 2025 zes keer bij elkaar gekomen voor de vergaderingen. Daarnaast hebben de verschillende commissies vergaderingen gehad. Ook heeft de RvT vergaderingen gehad met de MR en MT.

De RvT heeft de volgende activiteiten ondernomen om zichzelf te professionaliseren:

- Opstellen toezichtvisie
- Vervolg invulling van de RvT en de commissies
- Verbeteren governance jaaragenda
- Zelfevaluatie
- Integriteitscode

Kengetallen

	Dev. Leerschool 2025	Dev. Leerschool 2024	Dev. Leerschool 2023	Dev. Leerschool 2022	Dev. Leerschool 2021
<u>Kengetallen financiële positie</u>					
Solvabiliteit					
De solvabiliteit geeft aan in hoeverre aan de verplichtingen op lange termijn kan worden voldaan. Een solvabiliteitsratio groter dan 0,30 is wenselijk.					
Eigen vermogen / voorzieningen	€ 576.501				
Totaal vermogen	€ 726.913	0,79	0,70	0,72	0,75
Liquïditeit (current ratio)					
De current ratio geeft aan in hoeverre aan de verplichtingen op korte termijn (1 jaar) kan worden voldaan. Een current ratio van 0,75 is voldoende.					
Vloftende activa	€ 498.987				
Kortlopende schulden	€ 150.412	3,32	2,11	2,41	2,91
Weerstandsvermogen					
Het weerstandsvermogen geeft een indicatie van de financiële reservepositie.					
Een weerstandsvermogen groter dan 0,05 is wenselijk					
Eigen vermogen	€ 555.952				
Totale baten	€ 1.747.984	0,32	0,25	0,18	0,22
Rentabiliteit gewone bedrijfsvoering					
De rentabiliteit geeft de verhouding weer tussen het resultaat uit gewone bedrijfsvoering en de totale baten. Een rentabiliteit van minimaal 0,00 is wenselijk.					
Resultaat gewone bedrijfsvoering	€ 139.765				
Totale baten gewone bedrijfsvoering inclusief financiële baten	€ 1.747.984	0,08	0,04	-0,02	-0,03
Signaleringswaarde voor mogelijk bovenmatig eigen vermogen					
Normatief publiek eigen vermogen per balans 31-12-2025	€ 545.411				
Feitelijk publiek eigen vermogen per balans 31-12-2025	€ 355.282				

Conclusie:

Op basis van bovenstaande bedragen blijft het publiek deel van het eigen vermogen van de Vereniging Deventer Leerschool ruim binnen de genormeerde signaleringswaarde.

Kengetallen

	Dev. Leerschool 2025	Dev. Leerschool 2024	Dev. Leerschool 2023	Dev. Leerschool 2022	Dev. Leerschool 2021
Procentuele verdeling baten					
Rijksbijdragen / baten * 100%	€ 1.664.568	95,2 %	94,4 %	95,2 %	95,6 %
Overige overheidsbijdragen en -subsidies / baten * 100%	-	0,0 %	0,0 %	0,0 %	0,0 %
Overige baten / baten * 100%	- 80.235	4,6 %	5,5 %	4,8 %	4,4 %
Financiële baten / baten * 100%	- 3.181	0,2 %	0,1 %	0,0 %	0,0 %
Totale baten gewone bedrijfsvoering inclusief financiële baten	€ 1.747.984	100,0 %	100,0 %	100,0 %	100,0 %
Procentuele verdeling lasten					
Personeelslasten / totale lasten * 100%	€ 1.228.149	76,4 %	77,8 %	82,7 %	82,0 %
Afschrijvingen / totale lasten * 100%	- 37.591	2,3 %	2,3 %	2,4 %	2,5 %
Huisvestingslasten / totale lasten * 100%	- 81.092	5,0 %	9,6 %	6,0 %	6,5 %
Overige lasten / totale lasten * 100%	- 261.387	16,3 %	10,2 %	8,8 %	9,1 %
Financiële lasten / totale lasten * 100%	-	0,0 %	0,0 %	0,0 %	0,0 %
Totale lasten gewone bedrijfsvoering inclusief financiële lasten	€ 1.608.219	100,0 %	100,0 %	100,0 %	100,0 %
Baten per leerling					
Aantal leerlingen per 1 februari 2025	214				
Lasten per leerling					
Rijksbijdragen per leerling	€ 1.664.568	€ 7.778	€ 6.965	€ 7.025	€ 6.641
Overige overheidsbijdragen en -subsidies per leerling	-	-	-	-	-
Overige baten per leerling	- 80.235	- 375	- 405	- 351	- 309
Financiële baten per leerling	- 3.181	- 15	- 11	-	-
Totale baten gewone bedrijfsvoering inclusief financiële baten	€ 1.747.984	€ 8.168	€ 7.381	€ 7.376	€ 6.950
Lasten per leerling					
Personeelslasten per leerling	€ 1.228.149	€ 5.739	€ 6.103	€ 6.243	€ 5.840
Afschrijvingen per leerling	- 37.591	- 176	- 179	- 183	- 175
Huisvestingslasten per leerling	- 81.092	- 379	- 442	- 452	- 462
Overige lasten per leerling	- 261.387	- 1.221	- 806	- 668	- 648
Financiële lasten per leerling	-	-	-	-	-
Totale lasten gewone bedrijfsvoering inclusief financiële lasten	€ 1.608.219	€ 7.515	€ 7.843	€ 7.546	€ 7.125

JAARREKENING 2025

Stichting DLS Onderwijs

Grondslagen

Activiteiten

De activiteiten van de Vereniging Deventer Leerschool bestaan uit het geven van basisonderwijs.

Algemeen

De jaarrekening is qua indeling en inhoud samengesteld aan de hand van de Regeling jaarverslaggeving onderwijs, RJ richtlijnen en Titel 9 Boek 2 BW.

De waardering van activa en passiva en de bepaling van het resultaat vinden plaats op basis van historische kosten. Tenzij bij de desbetreffende grondslag voor de specifieke balanspost anders wordt vermeld, worden de activa en passiva gewaardeerd volgens het kostprijsmodel.

Baten en lasten worden toegerekend aan het jaar waarop ze betrekking hebben. Winsten worden slechts opgenomen voor zover ze op balansdatum zijn gerealiseerd. Verplichtingen en mogelijke verliezen, die hun oorsprong vinden voor het einde van het verslagjaar, worden in acht genomen indien zij voor het opmaken van de jaarrekening bekend zijn geworden.

De bedragen zijn opgenomen in euro's.

Vergelijkende cijfers

Voorzover van toepassing zijn ter vergelijking de realisatiecijfers opgenomen van het voorgaande jaar, alsmede de cijfers van de meest recente, vastgestelde versie van de begroting van het verantwoordingsjaar.

Grondslagen van waardering van activa en passiva

Materiële vaste activa

De materiële vaste activa worden gewaardeerd tegen verkrijgingsprijs onder aftrek van lineair berekende afschrijvingen op basis van de geschatte economische levensduur en indien van toepassing met bijzondere waardeverminderingen.

De aangewende investeringssubsidies worden zichtbaar in mindering gebracht op de boekwaarde van de materiële vaste activa.

Afschrijvingen vinden plaats vanaf moment in gebruik name.

Afschrijvingspercentages inventaris en apparatuur:		Economische levensduur:
- Verbouwing, Groot onderhoud	6,6%	15 jaar
- Groot onderhoud	6,6 en 8,3%	12 en 15 jaar
- ICT	20,0%	5 jaar
- Meubilair	4 en 5%	25 en 20 jaar
- Overige inventaris	12,5%	8 jaar
- Leermiddelen	10,0%	10 jaar

Vorderingen en overlopende activa

De vorderingen worden opgenomen tegen geamortiseerde kostprijs, voor zover noodzakelijk onder aftrek van een voorziening voor het risico van oninbaarheid.

Liquide middelen

De liquide middelen staan, voor zover niet anders vermeld in de toelichting op de balans, ter vrije beschikking van het bestuur en worden gewaardeerd tegen nominale waarde.

Algemene reserve

De algemene reserve betreft een buffer ter waarborging van de continuïteit van het bevoegd gezag en wordt opgebouwd uit resultaatbestemming van overschotten welke ontstaan uit het verschil tussen de toegerekende baten en werkelijk gemaakte lasten. In geval van een tekort wordt dit resultaat ten laste van de algemene reserve gebracht.

Reserves worden geacht uit publieke middelen te zijn opgebouwd tenzij expliciet anders is vermeld in de toelichting op de balans.

Grondslagen

Bestemmingsreserves

Bestemmingsreserves worden gevormd met als doel deze in de toekomst aan te wenden voor een specifiek doel. Bestemmingsreserves zijn gevormd op basis van een besluit van het bevoegd gezag. Aan de bestemmingsreserves ligt een plan ten grondslag waarin is opgenomen welke uitgaven ten laste van de reserve komen, een inschatting van het totaal van de uitgaven en een inschatting in welk jaar de uitgaven zullen worden gedaan.

Voorzieningen

De voorzieningen worden gevormd voor in rechte of verplichtingen die op balansdatum bestaan en waarbij het waarschijnlijk is dat een uitstroom van middelen noodzakelijke is, waarvan de hoogte redelijkerwijs geschat kan worden en voor zover deze verplichtingen en risico's niet op activa in mindering zijn gebracht. Eveneens worden voorzieningen gevormd voor verliezen die naar waarschijnlijkheid in de toekomst zullen worden geboekt maar die voortkomen uit risico's die op balansdatum aanwezig zijn. Voorzieningen kunnen worden gevormd ter egalisatie van kosten waarbij een deel van de in de toekomst te verwachten uitgaven zijn oorsprong heeft voor balansdatum.

Voorziening jubilea

De jubileumvoorziening betreft een voorziening voor toekomstige jubileumuitkeringen.

De stand van de voorziening betreft een benaderde contante waarde van de in de toekomst uit te keren jubileumuitkeringen.

De stand van de voorziening is bepaald op basis van een vast bedrag per FTE.

Kortlopende schulden en overlopende passiva

De kortlopende schulden hebben een verwachte looptijd van maximaal één jaar en zijn opgenomen tegen de geamortiseerde kostprijs.

Grondslagen voor bepaling van het resultaat

Rijksbijdragen OCW

De ontvangen (normatieve) rijksbijdrage en de niet-geormerkte OCW-subsidies (vrij besteedbare doelsubsidies zonder verrekeningsclausule) worden in het jaar waarop de toekenningen betrekking hebben volledig verwerkt als bate in de staat van baten en lasten.

Geormerkte OCW-subsidies met een vrij besteedbaar overschot (doelsubsidies waarbij het overschot geen verrekeningsclausule heeft) worden ten gunste van de staat van baten en lasten verantwoord naar rato van de voortgang van de gesubsidieerde activiteiten. Het deel van de subsidies waar nog geen activiteiten voor zijn verricht per balansdatum worden verantwoord onder de overlopende passiva.

Geormerkte OCW-subsidies (doelsubsidies met verrekeningsclausule) worden ten gunste van de staat van baten en lasten verantwoord in het jaar ten laste waarvan de gesubsidieerde lasten komen. Niet bestede middelen worden verantwoord onder de overlopende passiva zolang de bestedingstermijn nog niet is verlopen. Niet bestede middelen worden verantwoord onder de kortlopende schulden zodra de bestedingstermijn is verlopen op de balansdatum.

Grondslagen

Personele lasten

Onder de personele lasten worden de lasten opgenomen van de personeelsleden die in dienst zijn van de instelling, alsmede de overige personele lasten die betrekking hebben op o.a. het inhuren van extra personeel, scholingskosten, bedrijfsgezondheidszorg.

Afschrijvingen

De afschrijvingen zijn gerelateerd aan de aanschafwaarde van de desbetreffende immateriële en materiële vaste activa. Afschrijvingen vinden plaats volgens de lineaire methode op basis van de geschatte levensduur. Dit gebeurt volgens de methode T; in het jaar van aanschaf wordt naar tijdsgelang afgeschreven.

Huisvestingslasten

Onder de huisvestingslasten worden de uitgaven voor de huisvesting opgenomen. De lasten worden toegerekend aan het verslagjaar waarop ze betrekking hebben.

Overige lasten

De overige lasten hebben betrekking op de uitgaven die voortvloeien uit aangegane afspraken dan wel noodzakelijk zijn voor het geven van onderwijs en worden toegerekend aan het verslagjaar waarop ze betrekking hebben.

Financiële baten en lasten

De financiële baten en lasten betreffen de op het verslagjaar betrekking hebbende rentebaten op spaarrekeningen alsmede rentelasten op eventueel uitgegeven leningen.

Pensioenverplichtingen

Er is sprake van een toegezegde pensioenregeling. Hierbij is een pensioen toegezegd aan personeel op pensioengerechtigde leeftijd, afhankelijk van leeftijd, salaris en dienstjaren. Deze toegezegde pensioenregeling is verwerkt als zou sprake zijn van een toegezegde-bijdrage regeling. Voor de pensioenregeling worden op verplichte basispremies betaald aan het pensioenfonds. Behalve de premiebetaling zijn er geen verdere verplichtingen uit hoofde van deze regeling. Er is geen verplichting in geval van een tekort bij het pensioenfonds tot het voldoen van aanvullende bijdrage anders dan toekomstige premies. De premies worden verantwoord als personeelskosten als deze verschuldigd zijn. Vooruitbetaalde premies worden opgenomen als overlopende activa indien deze leiden tot een terugstorting of tot een vermindering van toekomstige betalingen.

De beleidsdekkingsraad van het ABP per 31 december 2025 bedroeg 118,3%.

De dekkingsgraad van het ABP per 31 december 2025 bedroeg 123,5%.

Stelselwijziging

In het boekjaar 2025 is geen stelselwijziging toegepast.

Kasstroomoverzicht

Het kasstroomoverzicht is opgesteld volgens de indirecte methode.

Balans per 31 december na resultaatbestemming

	31-12-2025 €	31-12-2024 €
1 Activa		
Vaste activa		
1.2 Materiële vaste activa	227.926	230.771
Vlottende activa		
1.5 Vorderingen	83.741	106.180
1.7 Liquide middelen	415.247	288.943
	498.987	395.123
Totaal activa	<u>726.913</u>	<u>625.893</u>
2 Passiva		
2.1 Eigen vermogen	555.952	416.185
2.2 Voorzieningen	20.549	22.174
2.4 Kortlopende schulden	150.412	187.534
Totaal passiva	<u>726.913</u>	<u>625.893</u>

Staat van baten en lasten

	Jaarrekening 2025 €	Begroting 2025 €	Jaarrekening 2024 €
3 Baten			
3.1 Rijksbijdragen	1.664.568	1.612.938	1.540.930
3.2 Overige overheidsbijdragen en -subsidies	-	-	-
3.5 Overige baten	80.235	107.508	148.623
Totaal baten	<u>1.744.803</u>	<u>1.720.446</u>	<u>1.689.553</u>
4 Lasten			
4.1 Personeelslasten	1.228.149	1.392.022	1.320.967
4.2 Afschrijvingen	37.591	39.927	38.334
4.3 Huisvestingslasten	81.092	104.200	94.638
4.4 Overige lasten	261.387	166.270	171.126
Totaal lasten	<u>1.608.219</u>	<u>1.702.419</u>	<u>1.625.065</u>
Saldo baten en lasten	<u>136.584</u>	<u>18.027</u>	<u>64.488</u>
5 Financiële baten en lasten	<u>3.181</u>	<u>-</u>	<u>2.385</u>
Resultaat	<u><u>139.765</u></u>	<u><u>18.027</u></u>	<u><u>66.873</u></u>
Resultaatbestemming			
Algemene reserve school	141.747	22.727	67.669
Schoolrekeningen	279-	-	1.599-
Ouderbijdrage	1.703-	4.700-	803
	<u>139.765</u>	<u>18.027</u>	<u>66.873</u>

Kasstroomoverzicht

	2025 €	2024 €
Kasstroom uit operationele activiteiten		
Saldo baten en lasten	136.584	64.488
Aanpassingen voor:		
- Afschrijvingen	37.591	38.334
- Mutaties voorzieningen	1.625-	4.312
	35.966	42.646
Veranderingen in vlottende middelen:		
- Vorderingen	22.439	19.157-
- Kortlopende schulden	37.121-	18.393
- Aflossingsverplichting	-	-
	14.681-	764-
Kasstroom uit bedrijfsoperaties	157.869	106.370
Ontvangen interest	3.181	2.385
Betaalde interest	-	-
	3.181	2.385
Totaal kasstroom uit operationele activiteiten	161.050	108.755
Kasstroom uit investeringsactiviteiten		
Investerings in materiële vaste activa	34.746-	46.498-
Ontvangen aflossing financiële vaste activa	-	-
Totaal kasstroom uit investeringsactiviteiten	34.746-	46.498-
Kasstroom uit financieringsactiviteiten		
Nieuw opgenomen leningen	-	-
Aflossing langlopende schulden	-	-
	-	-
Mutatie liquide middelen	<u>126.304</u>	<u>62.258</u>
Beginstand liquide middelen	288.943	226.685
Mutatie liquide middelen	126.304	62.258
Eindstand liquide middelen	<u>415.247</u>	<u>288.943</u>

Toelichting behorende tot de balans

	Aanschafprijs		Cumulatieve Afschrijvingen		Boekwaarde		Investerings		Desinvest.		Afschrijvingen		Aanschafprijs		Cumulatieve afschrijvingen		Boekwaarde	
	1-1-2025	€	1-1-2025	€	2025	€	1-1-2025	€	2025	€	2025	€	31-12-2025	€	31-12-2025	€	31-12-2025	€
1 Activa																		
1.2 Materiële vaste activa																		
Zonnepanelen *	32.900		28.509		-		4.391		-		2.193		32.900		30.702		2.198	
Verbouwingen **	26.768		18.445		-		8.323		-		1.785		26.768		20.230		6.538	
Groot onderhoud	25.662		679		14.750		24.983		14.750		2.403		40.412		3.082		37.330	
	85.330		47.633		14.750		37.697		-		6.381		100.080		54.014		46.066	
1.2.2 Inventaris en apparatuur																		
ICT	295.712		258.748		17.183		36.964		-		15.190		312.895		273.938		38.957	
Meubilair	195.937		75.292		683		120.645		-		8.925		196.620		84.217		112.403	
Overige inventaris	18.676		9.211		569		9.465		-		1.648		19.245		10.859		8.386	
	510.325		343.251		18.436		167.074		-		25.763		528.761		369.014		159.747	
1.2.3 Leermiddelen	170.462		144.462		1.560		26.000		-		5.447		172.022		149.909		22.113	
Totaal materiële vaste activa	766.118		535.346		34.746		230.771		-		37.591		800.863		572.937		227.926	

* In 2012 zijn er zonnepanelen geplaatst op het terrein van Vereniging Deventer Leerschool. De totale kosten hiervan bedroegen € 32.900. Deze kosten zijn voorgefinancierd door de gemeente Deventer. Het bedrag € 32.900 wordt in 15 jaar lineair afgeschreven.

** In 2014 zijn er verbouwingen geweest op het terrein van Vereniging Deventer Leerschool. De totale kosten hiervan bedroegen € 73.763. Hiervan is € 46.995 door de ouderbijdragen aan vergoeding verstrekt. Het uit eigen middelen gefinancierde bedrag ad € 26.768 wordt in 15 jaar lineair afgeschreven.

Gehanteerde afschrijvingspercentages: Verbouwing 6,6%; Groot onderhoud 6,6% en 8,33%; ICT 20%; Meubilair 4 en 5%; Overige inventaris 12,5%; Leermiddelen 10%.

Toelichting behorende tot de balans

	31-12-2025	31-12-2024
	€	€
1.5 Vorderingen		
1.5.1 Debiteuren	4.143	23.786
1.5.7 Overige vorderingen		
Overige vorderingen boekjaar	3.751	1.050
Rente 2025	3.181	2.385
Nog te ontvangen ouderbijdragen	9.167	11.458
Duo aanvullende bekostiging asielzoekers	544	-
Saxion Hogeschool opleiden in de school	2.378	-
Stg Kinderopvang DLS	-	1.138
	<u>19.020</u>	<u>16.031</u>
1.5.8 Overlopende activa		
Vooruitbetaalde bedragen	<u>60.578</u>	<u>66.363</u>
Totaal vorderingen	<u>83.741</u>	<u>106.180</u>
1.7 Liquide middelen		
1.7.2 Tegoeden op bank- en girorekeningen		
Rabobank, rekening courant NL32RABO0377729604	106.269	100.860
Rabobank, bedrijfstelerekening NL75RABO3145270168	259.230	142.525
Rabobank, ouderbijdrage NL36RABO0139282386	7.312	3.523
Rabobank, bedrijfstelerekening NL76RABO3662753510	41.945	41.265
Rabobank, schoolrekening NL89RABO0151075565	490	769
	<u>415.247</u>	<u>288.943</u>

Toelichting behorende tot de balans

	Saldo 1-1-2025 €	Bestemming resultaat 2025 €	Overige mutaties 2025 €	Saldo 31-12-2025 €	
2 Passiva					
2.1 Eigen vermogen					
2.1.1 Algemene reserve					
Algemene reserve school	353.301	141.747	-	495.048	
2.1.3 Bestemmingsreserves (privaat)					
Ouderbijdrage	62.117	1.703-	-	60.414	
Schoolrekening/oudercommissie	769	279-	-	490	
	62.886	1.982-	-	60.904	
Totaal eigen vermogen	416.185	139.765	-	555.952	
	Saldo 1-1-2025 €	Dotaties 2025 €	Onttrekkingen 2025 €	Vrijval 2025 €	Saldo 31-12-2025 €
2.2 Voorzieningen					
2.2.1 Personeelsvoorzieningen					
Jubilea	22.174	3.543	3.543	1.625	20.549
2.2.1 Personeelsvoorzieningen			Kortlopende deel <1jaar €	Langlopende deel >1jaar €	Totaal €
Jubilea			7.522	13.027	20.549

Toelichting behorende tot de balans

	31-12-2025	31-12-2024
	€	€
2.4 Kortlopende schulden		
2.4.1 Vooruitontvangen bedragen		
Lerarenbeurs januari-juli	7.435	7.435
2.4.3 Crediteuren	14.611	62.756
2.4.5 Schulden aan groepsmaatschappijen	3.265	-
2.4.7 Belastingen en premies sociale verzekeringen		
Loonbelasting december	52.815	57.847
Premies sociale verzekeringen december	636	1.164
	53.451	59.011
2.4.8 Schulden terzake pensioenen		
ABP december	14.027	15.217
2.4.10 Overlopende passiva		
Subsidie basisvaardigheden	15.658	-
Overlopende passiva boekjaar	1.038	65
Netto salarissen	585	767
Af te dragen btw verlegd 4e kw 2024	-	2.174
Aanspraken bindingstoelage	2.853	-
Aanspraken vakantiegeld	37.491	40.109
	57.625	43.114
Totaal kortlopende schulden	150.412	187.534

Geoormerkte doelsubsidies

G1 Verantwoording van subsidies waarvan het overschot vrij besteedbaar is (Regeling OCW-subsidies art. 13, lid 2 sub a)

Omschrijving	Toewijzing		de activiteiten zijn ultimo verslagjaar conform de subsidiebeschikking geheel uitgevoerd en afgerond
	Kenmerk	Datum	
Lerarenbeurs	1074316	20-08-2024	Onderhanden
Lerarenbeurs	1074316	20-06-2025	Onderhanden
Subsidie verbetering basisvaardigheden	VBV25-PO-2364	28-4-2025	Onderhanden

G2 Verantwoording van subsidies die volledig verplicht besteed moeten worden aan het in de subsidiebeschikking omschreven doel (Regeling OCW-subsidies art. 13, lid 2 sub b)

G2-A Aflopend per ultimo verslagjaar

Omschrijving	Toewijzing		Bedrag van toewijzing €	ontvangen t/m verslagjaar €	totale kosten €	te verrekenen ultimo verslagjaar €	(balanspost 2.4.4)
	Kenmerk	Datum					
totaal	-	-	-	-	-	-	-

G2-B Doorlopend tot in een volgend verslagjaar

Omschrijving	Toewijzing		Bedrag van toewijzing €	saldo 1-1-2025 €	ontvangen in verslagjaar €	kosten in verslagjaar €	totale kosten 31-12-2025 €	saldo nog te besteden ultimo verslagjaar €
	Kenmerk	Datum						
totaal	-	-	-	-	-	-	-	-

Toelichting behorende tot de staat van baten en lasten

	Jaarrekening 2025 €	Begroting 2025 €	Jaarrekening 2024 €
3 Baten			
3.1 Rijksbijdragen			
3.1.1 Rijksbijdrage OCW	1.602.907	1.565.647	1.507.166
3.1.2 Overige subsidies OCW	33.334	19.191	5.311
3.1.4 Ontvangen doorbetalingen rijksbijdragen SWV	28.327	28.100	28.453
	<u>1.664.568</u>	<u>1.612.938</u>	<u>1.540.930</u>
3.2 Overige overheidsbijdragen en -subsidies			
3.2.1 Gemeentelijke bijdragen	-	-	-
3.2.2 Overige	-	-	-
	<u>-</u>	<u>-</u>	<u>-</u>
3.5 Overige baten			
3.5.1 Verhuur onroerende zaken	13.224	9.600	13.837
3.5.2 Detachering personeel	38.426	74.708	99.186
3.5.5 Ouderbijdragen	22.790	17.000	22.980
3.5.6 Overige	5.795	6.200	12.620
	<u>80.235</u>	<u>107.508</u>	<u>148.623</u>
4 Lasten			
4.1 Personeelslasten			
4.1.1 Lonen en salarissen	1.124.973	1.250.479	1.190.717
4.1.2.1 Personele voorzieningen	1.918	3.543	6.845
4.1.2.2 Personeel niet in loondienst	76.519	100.200	75.985
4.1.2.3 Overige personele lasten	58.880	50.000	62.858
4.1.3 Uitkeringen	34.141-	12.200-	15.438-
	<u>1.228.149</u>	<u>1.392.022</u>	<u>1.320.967</u>
FTE's inclusief loonkosten vervanging:	<u>13,27</u>	<u>14,49</u>	<u>14,32</u>
Het totaal aan lonen en salarissen uit 4.1.1 is opgebouwd uit de volgende componenten:			
Brutolonen en salarissen	875.467	973.138	919.581
Sociale lasten	129.428	143.867	142.839
Pensioenpremies	120.078	133.474	128.297
	<u>1.124.973</u>	<u>1.250.479</u>	<u>1.190.717</u>
4.2 Afschrijvingen			
4.2.2 Materiële vaste activa	<u>37.591</u>	<u>39.927</u>	<u>38.334</u>
4.3 Huisvestingslasten			
4.3.3 Klein onderhoud en exploitatie	4.275	8.000	9.121
4.3.4 Energie en water	33.009	45.200	38.485
4.3.5 Schoonmaakkosten	41.511	49.200	45.614
4.3.6 Heffingen	2.112	1.800	1.418
4.3.8 Dotatie onderhoudsvoorziening	185	-	-
	<u>81.092</u>	<u>104.200</u>	<u>94.638</u>

Toelichting behorende tot de staat van baten en lasten

	Jaarrekening 2025 €	Begroting 2025 €	Jaarrekening 2024 €
4 Lasten			
4.4 Overige lasten			
4.4.1 Administratie- en beheerslasten	123.036	34.170	29.979
4.4.2 Inventaris, apparatuur en leermiddelen	88.269	81.300	80.017
4.4.4 Overige lasten	50.082	50.800	61.130
	<u>261.387</u>	<u>166.270</u>	<u>171.126</u>
5 Financiële baten en lasten			
5.1 Financiële baten			
5.1 Rentebaten	<u>3.181</u>	<u>-</u>	<u>2.385</u>
5.4 Financiële lasten			
5.4 Rentelasten	<u>-</u>	<u>-</u>	<u>-</u>
<u>Uitsplitsing accountantskosten</u>			
4.4.1.1 Honorarium onderzoek jaarrekening	8.591	8.470	6.465
4.4.1.2 Honorarium andere controleopdrachten	-	-	-
4.4.1.3 Honorarium fiscale adviezen	-	-	-
4.4.1.4 Honorarium andere niet-controledienst	-	-	-
Accountantslasten	<u>8.591</u>	<u>8.470</u>	<u>6.465</u>

Toelichting behorende tot de staat van baten en lasten

		06TU		
		Dev. Leerschool	Ouderbijdrage	Totaal
		2025	2025	
		€	€	€
3	Baten			
3.1	Rijksbijdragen	1.664.568	-	1.664.568
3.2	Overige overheidsbijdragen en -subsidies	-	-	-
3.5	Overige baten	57.445	22.790	80.235
	Totaal baten	<u>1.722.013</u>	<u>22.790</u>	<u>1.744.803</u>
4	Lasten			
4.1	Personeelslasten	1.228.149	-	1.228.149
4.2	Afschrijvingen	37.591	-	37.591
4.3	Huisvestingslasten	81.092	-	81.092
4.4	Overige lasten	236.294	25.093	261.387
	Totaal lasten	<u>1.583.126</u>	<u>25.093</u>	<u>1.608.219</u>
	Saldo baten en lasten	<u>138.887</u>	<u>2.303-</u>	<u>136.584</u>
5	Financiële baten en lasten	<u>2.581</u>	<u>600</u>	<u>3.181</u>
	Resultaat	<u>141.468</u>	<u>1.703-</u>	<u>139.765</u>
	Resultaatbestemming			
	Algemene reserve school	141.747	-	141.747
	Schoolrekeningen	279-	-	279-
	Ouderbijdrage	-	1.703-	1.703-
		<u>141.468</u>	<u>1.703-</u>	<u>139.765</u>

Overzicht verbonden partijen

Overige verbonden partijen

Van 1 januari t/m 31 december:

Stichting DLS Bestuur

Code: 4 overige

Consolidatie: nee

Van 1 januari t/m 31 december:

Stichting DLS Kinderopvang

Code: 4 overige

Consolidatie: nee

Van 1 januari t/m 31 december:

Sine Limite, Coöperatie Passend Onderwijs

Code: 4 overige

Consolidatie: nee

Van 1 januari t/m 31 december:

Onderwijsregio Oost-Nederland

Code: 4 overige

Consolidatie: nee

WNT-verantwoording

1. Bezoldiging toptfunctionarissen

Leidinggevende toptfunctionarissen met dienstbetrekking en leidinggevende toptfunctionarissen zonder dienstbetrekking vanaf de 13e maand van de functievervulling.

Naam	Funcitie-gegevens	Jaar	Aanvang en einde functie- vervulling	Omvang dienst- verband in FTE	Gewezen top- functionaris	(Fictieve) dienst- betrekking	Beloning plus belastbare onkosten vergoedingen	Beloningen betaalbaar op termijn	Subtotaal bezoldiging	Individueel toepasselijk WNT- maximum	Onverschuldigd betaald bedrag	Totaal bezoldiging
De heer T. Houkema	directeur-bestuurder	2025	1/1-31/12	0,600	nee	ja	€ 60.361	€ 9.100	€ 69.461	€ 87.600	€ -	€ 69.461
De heer T. Houkema	directeur-bestuurder	2024	1/1-31/12	0,800	nee	ja	€ 77.484	€ 12.240	€ 89.723	€ 110.400	€ -	€ 89.723

Er is geen sprake van een overschrijding van het individueel toepasselijk maximum.

Het individueel WNT maximum is gebaseerd op bezoldigingsklasse A en bedraagt € 146.000 voor 1 FTE. Dit is gebaseerd op 4 complexiteitspunten.

Totale baten per kalenderjaar 2023

Aantal leerlingen, deelnemers of studenten per 1 oktober 2023	2
Gewogen onderwijssoorten of sectoren per 1 oktober 2023	1
	1
	4

De heer T. Houkema was zowel bestuurder van de Stichting DLS Bestuur als van Stichting DLS Onderwijs en Stichting DLS Kinderopvang.

De bestuurder heeft een overeenkomst met Stichting DLS Bestuur.

De heer Houkema wordt vanuit de Stichting DLS Bestuur ingezet als bestuurder bij Stichting DLS Onderwijs en Stichting DLS Kinderopvang en kwalificeert bij deze stichting als toptfunctionaris zonder dienstbetrekking.

De kosten van de bestuurder en Raad van Toezicht in de WNT-verantwoording zijn opgenomen tegen integrale loonkosten, rekening houdend met de volgende verdeelsleutel:

Loonkosten bestuurder	Stichting DLS Onderwijs	75,00%	Stichting DLS Kinderopvang	25,00%
Bezoldiging Raad van Toezicht		75,00%		25,00%

Er is geen sprake van een tijdregistratiesysteem, waardoor in het kader van de WNT de toerekening van loonkosten aan de stichtingen onvoldoende betrouwbaar kan worden vastgesteld. Een bepaling van een norm ontbreekt om te kunnen bepalen hoe bureaukosten en andere opslagen toegerekend dienen te worden aan de bezoldiging.

WNT-verantwoording

Topfunctionarissen met een bezoldiging van € 2.100 of minder

Naam	Funcitie-gegevens	Jaar	Aanvang en einde functie-ervulling
Mevrouw J.A. Bosma	Lid	2025	1/1-18/9
De heer A. Wissink	Lid	2025	1/1-31/12
De heer R.F.W. Stappers	Lid	2025	1/1-31/12
Mevrouw S.G. van Slooten	Lid	2025	1/1-31/12
De heer L.J.W. Hendriks	Voorzitter	2025	1/1-31/12
Mevrouw E. Marks - de Ruijter	Lid	2025	18/9-31/12

2. Uitkeringen wegens beëindiging dienstverband aan topfunctionarissen met of zonder dienstbetrekking.

Er zijn geen uitkeringen betaald aan topfunctionarissen met of zonder dienstbetrekking wegens beëindigen dienstverband.

3. Overige rapportageverplichtingen op grond van de WNT.

Naast de hierboven vermelde topfunctionarissen zijn er geen overige functionarissen met dienstbetrekkingen die in 2025 een bezoldiging boven het individuele WNT-maximum hebben ontvangen. Er zijn in 2025 geen ontslaguitkeringen betaald aan overige functionarissen die op grond van de WNT dienen te worden gemeld, of die in eerdere jaren op grond van de WOPT of de WNT vermeld zijn of hadden moeten worden.

Niet uit de balans blijvende rechten en verplichtingen

Ultimo boekjaar bedraagt de jaarlijkse verplichting voor de lopende contracten:

Verplichtingen 1-5 jaar:

<u>Verzuimverzekering</u>			
De Amersfoortse	begindatum 01-01-2020	per jaar opzegbaar	<u>€ 41.776</u>
<u>Energie</u>			
Sefe gas	begindatum 01-01-2024	einddatum 31-12-2026	<u>€ 19.928</u>
Audax elektriciteit	begindatum 01-01-2024	einddatum 31-12-2026	<u>€ 11.113</u>
Coffee Fresh			
Huur automaat	begindatum 20-12-2024	einddatum 20-12-2027	<u>€ 1.024</u>
ISO Groep BNP Paribas			
Huur Kyocera	begindatum 17-01-2024	einddatum 17-01-2030	<u>€ 7.640</u>
Burgman			
Basispakket	begindatum 01-09-2024	einddatum 01-09-2029	<u>€ 2.802</u>
PreZero	begindatum 26-09-2024	einddatum 01-11-2027	<u>€ 2.323</u>

Met ingang van 1 februari 2025 is Stichting DLS Onderwijs met betrekking tot de btw een fiscale eenheid met Stichting DLS Bestuur en Stichting DLS Kinderopvang. De naam van de fiscale eenheid luidt: Stichting DLS Onderwijs. Stichting DLS Kinderopvang c.s.
Het omzetbelastingnummer van de fiscale eenheid is 8278.65.715.B01

Ondertekening van de jaarrekening

Opmaken van de jaarrekening

Directeur-bestuurder:

De heer T. Houkema

Vaststellen van de jaarrekening

Raad van toezicht:

De heer L.J.W. Hendriks

De heer A. Wissink

De heer R.F.W. Stappers

Mevrouw S.G. van Slooten

Mevrouw E. Marks - de Ruijter



Registeraccountants

RA12 't Gooi B.V.
IJsselmeerweg 1
1411 AA Naarden**Controleverklaring van de onafhankelijke accountant**

Aan: de raad van toezicht van Stichting DLS Onderwijs.

Verklaring over de in het jaarverslag opgenomen jaarrekening 2025**Ons oordeel**

Wij hebben de jaarrekening 2025 van Stichting DLS Onderwijs te Deventer gecontroleerd. De verantwoording inzake de Wet normering topinkomens (hierna WNT-verantwoording) is opgenomen in de jaarrekening.

Naar ons oordeel, uitgezonderd de mogelijke gevolgen van de aangelegenheid beschreven in de paragraaf 'De basis voor ons oordeel met beperking',

- geeft de in dit jaarverslag opgenomen jaarrekening een getrouw beeld van de grootte en de samenstelling van het vermogen van Stichting DLS Onderwijs op 31 december 2025 en van het resultaat over 2025 in overeenstemming met de Regeling jaarverslaggeving onderwijs;
- zijn de in deze jaarrekening verantwoorde baten en lasten alsmede de balansmutaties over 2025 in alle van materieel belang zijnde aspecten rechtmatig tot stand gekomen in overeenstemming met de in de relevante wet- en regelgeving opgenomen bepalingen, zoals opgenomen in paragraaf 2.3.1. 'Referentiekader' van het Onderwijsaccountantsprotocol OCW 2025.

De jaarrekening bestaat uit:

1. de balans per 31 december 2025;
2. de staat van baten en lasten over 2025; en
3. de toelichting met een overzicht van de gehanteerde grondslagen voor financiële verslaggeving en andere toelichtingen.

De basis voor ons oordeel met beperking

De beperking in ons oordeel heeft betrekking op WNT-aangelegenheden bij intra-groep detachering. Stichting DLS Onderwijs heeft in de jaarrekening op pagina's 59 en 60 toegelicht op welke topfunctionarissen bij welke WNT-instellingen de omstandigheden, zoals hierna nader toegelicht, toezien.

Wij zijn niet in staat geweest om:

- vast te stellen of in de overige kosten die vanuit de groep aan Stichting DLS Onderwijs zijn doorbelast nog bezoldigingscomponenten zijn opgenomen die aan het vervullen van de topfunctie moeten worden toegerekend, omdat de WNT wet- en regelgeving niet voorziet in een limitatieve opsomming van de componenten die tot de WNT-bezoldiging gerekend moeten worden bij intra-groep detachering;
- vast te stellen of de verantwoorde deeltijdfactor van de betreffende topfunctionaris (bestuurder) overeenkomt met de praktijk, onder meer omdat de WNT wet- en regelgeving niet voorziet in de wijze van toerekening van groepsbrede activiteiten aan individuele WNT-instellingen en daarmee in samenhang een objectieve registratie ontbreekt om deze deeltijdfactor te toetsen.

RA12 't Gooi B.V. (KvK-nummer: 92480977)

Controleverklaring van de onafhankelijke accountant (vervolg)



Registeraccountants

RA12 't Gooi B.V.
IJsselmeerweg 1
1411 AA Naarden

Als gevolg hiervan zijn wij niet in staat geweest voldoende en geschikte controle-informatie te verkrijgen om vast te stellen dat de WNT-gegevens over 2025 van de in de WNT verantwoording opgenomen topfunctionarissen met een dienstverband bij een andere entiteit binnen de groep, inclusief een eventuele onverschuldigde betaling als gevolg van WNT-bezoldigingselementen die mogelijk in de overige doorbelaste kosten zijn begrepen, zoals in de jaarrekening op pagina's 59 en 60 toegelicht, in overeenstemming zijn met de bepalingen bij en krachtens de WNT.

Wij hebben onze controle uitgevoerd volgens het Nederlands recht, waaronder ook de Nederlandse controlestandaarden en het Onderwijsaccountantsprotocol OCW 2025 vallen. Onze verantwoordelijkheden op grond hiervan zijn beschreven in de sectie 'Onze verantwoordelijkheden voor de controle van de jaarrekening'.

Wij zijn onafhankelijk van Stichting DLS Onderwijs zoals vereist in de Verordening inzake de onafhankelijkheid van accountants bij assurance-opdrachten (ViO) en andere voor de opdracht relevante onafhankelijkheidsregels in Nederland. Verder hebben wij voldaan aan de Verordening gedrags- en beroepsregels accountants (VGBA).

Wij vinden dat de door ons verkregen controle-informatie voldoende en geschikt is als basis voor ons oordeel.

Naleving anticumulatiebepaling WNT niet gecontroleerd

In overeenstemming met het Controleprotocol WNT 2025 hebben wij de anticumulatiebepaling, bedoeld in artikel 1.6a WNT en artikel 5, lid 1 sub n en o Uitvoeringsregeling WNT, niet gecontroleerd. Dit betekent dat wij niet hebben gecontroleerd of er wel of niet sprake is van een normoverschrijding door een leidinggevende topfunctionaris vanwege eventuele dienstbetrekkingen als leidinggevende topfunctionaris bij andere WNT-plichtige instellingen, alsmede of de in dit kader vereiste toelichting juist en volledig is.

Verklaring over de in het jaarverslag opgenomen andere informatie

Het jaarverslag omvat andere informatie, naast de jaarrekening en onze controleverklaring daarbij.

Op grond van onderstaande werkzaamheden zijn wij van mening dat de andere informatie:

- met de jaarrekening verenigbaar is en geen materiële afwijkingen bevat;
- alle informatie bevat die op grond van de Regeling jaarverslaggeving onderwijs en op grond van de in de relevante wet- en regelgeving opgenomen bepalingen, zoals opgenomen in paragraaf 2.2.2 'Bestuursverslag' van het Onderwijsaccountantsprotocol OCW 2025 is vereist.

Wij hebben de andere informatie gelezen en hebben op basis van onze kennis en ons begrip, verkregen vanuit de jaarrekeningcontrole of anderszins, overwogen of de andere informatie materiële afwijkingen bevat.

Met onze werkzaamheden hebben wij voldaan aan de vereisten in de Regeling jaarverslaggeving onderwijs, paragraaf 2.2.2. 'Bestuursverslag' van het Onderwijsaccountantsprotocol OCW 2025 en de Nederlandse Standaard 720. Deze werkzaamheden hebben niet dezelfde diepgang als onze controlewerkzaamheden bij de jaarrekening.

RA12 't Gooi B.V. (KvK-nummer: 92480977)

Controleverklaring van de onafhankelijke accountant (vervolg)



Registeraccountants

RA12 't Gooi B.V.
Ljsselmeerweg 1
1411 AA Naarden

Het bestuur is verantwoordelijk voor het opstellen van de andere informatie, waaronder het bestuursverslag en de overige gegevens in overeenstemming met de Regeling jaarverslaggeving onderwijs en met de in de relevante wet- en regelgeving opgenomen bepalingen, zoals opgenomen in paragraaf 2.2.2 'Bestuursverslag' van het Onderwijsaccountantsprotocol OCW 2025.

Beschrijving van verantwoordelijkheden met betrekking tot de jaarrekening

Verantwoordelijkheden van het bestuur en de raad van toezicht voor de jaarrekening

Het bestuur is verantwoordelijk voor het opmaken en getrouw weergeven van de jaarrekening, in overeenstemming met de Regeling jaarverslaggeving onderwijs. Het bestuur is ook verantwoordelijk voor het rechtmatig tot stand komen van de in de jaarrekening verantwoorde baten en lasten alsmede de balansmutaties, in overeenstemming met de in de relevante wet- en regelgeving opgenomen bepalingen, zoals opgenomen in paragraaf 2.3.1 'Referentiekader' van het Onderwijsaccountantsprotocol OCW 2025. In dit kader is het bestuur tevens verantwoordelijk voor een zodanige interne beheersing die het bestuur noodzakelijk acht om het opmaken van de jaarrekening en de naleving van die relevante wet- en regelgeving mogelijk te maken zonder afwijkingen van materieel belang als gevolg van fouten of fraude.

Bij het opmaken van de jaarrekening moet het bestuur afwegen of de onderwijsinstelling in staat is haar activiteiten in continuïteit voort te zetten. Op grond van genoemd verslaggevingsstelsel moet het bestuur de jaarrekening opmaken op basis van de continuïteitsveronderstelling, tenzij het bestuur het voornemen heeft om de onderwijsinstelling te liquideren of de activiteiten te beëindigen of als beëindiging het enige realistische alternatief is.

Het bestuur moet gebeurtenissen en omstandigheden waardoor gereede twijfel zou kunnen bestaan of de instelling haar activiteiten in continuïteit kan voortzetten toelichten in de jaarrekening.

De raad van toezicht is verantwoordelijk voor het uitoefenen van toezicht op het proces van financiële verslaggeving van de onderwijsinstelling.

Onze verantwoordelijkheden voor de controle van de jaarrekening

Onze verantwoordelijkheid is het zodanig plannen en uitvoeren van een controleopdracht, dat wij daarmee voldoende en geschikte controle-informatie verkrijgen voor het door ons af te geven oordeel.

Onze controle is uitgevoerd met een hoge mate maar geen absolute mate van zekerheid waardoor het mogelijk is dat wij tijdens onze controle niet alle materiële fouten en fraude ontdekken.

Afwijkingen kunnen ontstaan als gevolg van fraude of fouten en zijn materieel indien redelijkerwijs kan worden verwacht dat deze, afzonderlijk of gezamenlijk, van invloed kunnen zijn op de economische beslissingen die gebruikers op basis van deze jaarrekening nemen. De materialiteit beïnvloedt de aard, timing en omvang van onze controlewerkzaamheden en de evaluatie van het effect van onderkende afwijkingen op ons oordeel.

Wij hebben deze accountantscontrole professioneel kritisch uitgevoerd en hebben waar relevant professionele oordeelsvorming toegepast in overeenstemming met de Nederlandse controlestandaarden, het Onderwijsaccountantsprotocol OCW 2025, ethische voorschriften en de onafhankelijkheidseisen. Onze controle bestond onder andere uit:

RA12 't Gooi B.V. (KvK-nummer: 92480977)

Controleverklaring van de onafhankelijke accountant (vervolg)



RA12 't Gooi B.V.
IJsselmeerweg 1
1411 AA Naarden

- het identificeren en inschatten van de risico's
 - dat de jaarrekening afwijkingen van materieel belang bevat als gevolg van fraude of fouten,
 - van het niet rechtmatig tot stand komen van baten en lasten alsmede de balansmutaties, die van materieel belang zijn
- het in reactie op deze risico's bepalen en uitvoeren van controlewerkzaamheden en het verkrijgen van controle-informatie die voldoende en geschikt is als basis voor ons oordeel. Bij fraude is het risico dat een afwijking van materieel belang niet ontdekt wordt groter dan bij fouten. Bij fraude kan sprake zijn van samenspanning, valsheid in geschrifte, het opzettelijk nalaten transacties vast te leggen, het opzettelijk verkeerd voorstellen van zaken of het doorbreken van de interne beheersing;
- het verkrijgen van inzicht in de interne beheersing die relevant is voor de controle met als doel controlewerkzaamheden te selecteren die passend zijn in de omstandigheden. Deze werkzaamheden hebben niet als doel om een oordeel uit te spreken over de effectiviteit van de interne beheersing van de onderwijsinstelling;
- het evalueren van de geschiktheid van de gebruikte grondslagen voor financiële verslaggeving, de gebruikte financiële rechtmatigheidscriteria en het evalueren van de redelijkheid van schattingen door het bestuur en de toelichtingen die daarover in de jaarrekening staan;
- het vaststellen dat de door het bestuur gehanteerde continuïteitsveronderstelling aanvaardbaar is. Tevens het op basis van de verkregen controle-informatie vaststellen of er gebeurtenissen en omstandigheden zijn waardoor gerede twijfel zou kunnen bestaan of de onderwijsinstelling haar activiteiten in continuïteit kan voortzetten. Als wij concluderen dat er een onzekerheid van materieel belang bestaat, zijn wij verplicht om aandacht in onze controleverklaring te vestigen op de relevante gerelateerde toelichtingen in de jaarrekening. Als de toelichtingen inadequaat zijn, moeten wij onze verklaring aanpassen. Onze conclusies zijn gebaseerd op de controle-informatie die verkregen is tot de datum van onze controleverklaring. Toekomstige gebeurtenissen of omstandigheden kunnen er echter toe leiden dat een instelling haar continuïteit niet langer kan handhaven;
- het evalueren van de presentatie, structuur en inhoud van de jaarrekening en de daarin opgenomen toelichtingen; en
- het evalueren of de jaarrekening een getrouw beeld geeft van de onderliggende transacties en gebeurtenissen en of de in deze jaarrekening verantwoorde baten en lasten alsmede de balansmutaties in alle van materieel belang zijnde aspecten rechtmatig tot stand zijn gekomen.

Wij communiceren met de raad van toezicht onder andere over de geplande reikwijdte en timing van de controle en over de significante bevindingen die uit onze controle naar voren zijn gekomen, waaronder eventuele significante tekortkomingen in de interne beheersing.

Naarden,
RA12 't Gooi B.V.
Digitaal ondertekend door:

J. van der Borg
25 juni 2020 12:08 -00:00

J. van der Borg RA MSc

RA12 't Gooi B.V. (KvK-nummer: 92480977)

Gebeurtenissen na balansdatum

Na de balansdatum 31-12-2025 zijn geen gebeurtenissen te melden die het resultaat over 2025 belangrijk beïnvloed zouden hebben.

Staat van baten en lasten 06TU Deventer Leerschool

	Jaarrekening 2025 €	Begroting 2025 €	Jaarrekening 2024 €
3 Baten			
3.1 Rijksbijdragen	1.664.568	1.612.938	1.540.930
3.2 Overige overheidsbijdragen en -subsidies	-	-	-
3.5 Overige baten	57.445	90.508	125.643
Totaal baten	<u>1.722.013</u>	<u>1.703.446</u>	<u>1.666.573</u>
4 Lasten			
4.1 Personeelslasten	1.228.149	1.392.022	1.320.967
4.2 Afschrijvingen	37.591	39.927	38.334
4.3 Huisvestingslasten	81.092	104.200	94.638
4.4 Overige lasten	236.294	144.570	148.269
Totaal lasten	<u>1.583.126</u>	<u>1.680.719</u>	<u>1.602.208</u>
Saldo baten en lasten	<u>138.887</u>	<u>22.727</u>	<u>64.365</u>
5 Financiële baten en lasten	<u>2.581</u>	<u>-</u>	<u>1.705</u>
Resultaat	<u>141.468</u>	<u>22.727</u>	<u>66.070</u>
Resultaatbestemming			
Algemene reserve school	141.747	22.727	67.669
Schoolrekeningen	279-	-	1.599-
	<u>141.468</u>	<u>22.727</u>	<u>66.070</u>

Toelichting bij de staat van baten en lasten 06TU Deventer Leerschool

	Jaarrekening 2025 €	Begroting 2025 €	Jaarrekening 2024 €
3.1 Rijksbijdragen			
3.1.1 Rijksbijdrage OCW			
800010 Vereenvoudiging PO bekostiging	1.575.987	1.547.743	1.498.513
800020 Overgangsregeling vereenvoudiging PO	8.686-	6.147	15.560-
800060 Eerste opvang vreemdelingen	2.720	-	1.552
800075 Professionalisering en begeleiding starters schoolleiders	11.969	11.757	22.661
800090 Lumpsumvergoeding groeiformatie	20.917	-	-
	<u>1.602.907</u>	<u>1.565.647</u>	<u>1.507.166</u>
3.1.2 Overige subsidies OCW			
824200 Lerarenbeurs	12.746	7.434	5.311
836500 Doorbetaling onderwijsregio's	10.750	11.757	-
836600 Subsidie verbetering basisvaardigheden	9.838	-	-
	<u>33.334</u>	<u>19.191</u>	<u>5.311</u>
3.1.4 Ontvangen doorbetalingen rijksbijdragen SWV			
837000 SWV inzake passend onderwijs	28.327	28.100	28.453
	<u>28.327</u>	<u>28.100</u>	<u>28.453</u>
Totaal rijksbijdragen	<u>1.664.568</u>	<u>1.612.938</u>	<u>1.540.930</u>
3.2 Overige overheidsbijdragen en -subsidies			
3.2.2 Overige	-	-	-
	<u>-</u>	<u>-</u>	<u>-</u>
Totaal overige overheidsbijdragen en -subsidies	<u>-</u>	<u>-</u>	<u>-</u>
3.5 Overige baten			
3.5.1 Verhuur onroerende zaken			
864000 Opbrengst medegebruik	13.224	9.600	13.837
	<u>13.224</u>	<u>9.600</u>	<u>13.837</u>
3.5.2 Detachering personeel			
865000 Detachering personeel	-	26.352	60.018
865200 Detachering poolers	38.426	48.356	39.168
	<u>38.426</u>	<u>74.708</u>	<u>99.186</u>
3.5.5 Ouderbijdragen			
862010 Bijdrage uit overblijfgelden/ouderbijdragen	-	-	-
862600 Mutatie schoolgeldrekening	-	-	-
	<u>-</u>	<u>-</u>	<u>-</u>
3.5.6 Overige			
869200 Vergoeding stagebegeleiding	5.298	6.200	6.195
869900 Overige baten	497	-	6.425
	<u>5.795</u>	<u>6.200</u>	<u>12.620</u>
Totaal overige baten	<u>57.445</u>	<u>90.508</u>	<u>125.643</u>

Toelichting bij de staat van baten en lasten 06TU Deventer Leerschool

	Jaarrekening 2025 €	Begroting 2025 €	Jaarrekening 2024 €
4.1 Personeelslasten			
4.1.1 Lonen en salarissen			
400100 Loonkosten management/directie	258-	105.410	104.633
408800 Loonkosten onderwijsgevend personeel	889.955	899.367	849.411
408900 Loonkosten onderwijs ondersteunend personeel	169.160	166.112	154.023
	<u>1.058.857</u>	<u>1.170.889</u>	<u>1.108.067</u>
404000 Loonkosten detachering	-	-	40.640
409900 Loonkosten vervanging UWV	8.620	7.567	-
409950 Loonkosten vervanging eigen rekening	16.034	7.567	1.971
411900 Loonkosten ziektevervanging	1.147	7.566	897
411910 Loonkosten poolers	40.315	56.890	39.142
	<u>1.124.973</u>	<u>1.250.479</u>	<u>1.190.717</u>
4.1.2 Overige personele lasten			
<u>4.1.2.1 Personele voorzieningen</u>			
412500 Dotatie voorziening jubilea	1.918	3.543	6.845
412700 Dotatie voorziening duurzame inzetbaarheid	-	-	-
	<u>1.918</u>	<u>3.543</u>	<u>6.845</u>
<u>4.1.2.2 Personeel niet in loondienst</u>			
413300 Ondersteuning ICT	4.066	4.100	4.066
413400 Vrijwilligersvergoeding	1.750	3.100	4.913
413500 Schoolbegeleiding	3.170	10.000	10.381
413700 Extern personeel	67.533	83.000	56.625
	<u>76.519</u>	<u>100.200</u>	<u>75.985</u>
<u>4.1.2.3 Overige personele lasten</u>			
414000 Scholing	11.862	6.000	8.112
414100 Arbodienst contract	3.388	3.000	2.891
415200 Kantinekosten	3.497	4.000	2.066
416800 Verzuimverzekering	32.104	31.000	31.003
416900 Overige personele lasten	1.512	2.500	2.107
416950 Werkkostenregeling	5.179	3.500	5.150
416960 Lasten i.v.m. instroomtoets	1.338	-	11.529
	<u>58.880</u>	<u>50.000</u>	<u>62.858</u>
4.1.3 Uitkeringen			
419200 Uitkeringen UWV	13.445-	6.100-	4.256-
419260 Uitkering verzuimverzekering	20.696-	6.100-	11.182-
	<u>34.141-</u>	<u>12.200-</u>	<u>15.438-</u>
Totaal personeelslasten	<u>1.228.149</u>	<u>1.392.022</u>	<u>1.320.967</u>

Toelichting bij de staat van baten en lasten 06TU Deventer Leerschool

	Jaarrekening 2025 €	Begroting 2025 €	Jaarrekening 2024 €
4.2 Afschrijvingen			
4.2.2 Materiële vaste activa			
422050 Afschrijving groot onderhoud	2.403	4.378	679
422100 Afschrijving verbouwingen	3.978	3.978	3.978
423000 Afschrijving ICT	15.190	15.492	17.312
424000 Afschrijving meubilair	8.925	9.022	8.879
424700 Afschrijving overige inventaris	1.648	1.416	1.401
425000 Afschrijving leermiddelen	5.447	5.641	6.085
	<u>37.591</u>	<u>39.927</u>	<u>38.334</u>
4.3 Huisvestingslasten			
4.3.3 Klein onderhoud en exploitatie			
433000 Herstelonderhoud	4.275	8.000	9.121
4.3.4 Energie en water			
434400 Water	1.299	1.000	1.117
434600 Elektra en gas	31.042	41.000	35.687
434700 Subsidie zonnepanelen	1.990-	-	68
434910 Onderhoudsabonnement	2.658	3.200	1.613
	<u>33.009</u>	<u>45.200</u>	<u>38.485</u>
4.3.5 Schoonmaakkosten			
435000 Schoonmaak door derden	35.926	42.000	37.101
435400 Schoonmaakartikelen	3.262	3.500	4.527
435800 Containers	2.323	3.700	3.986
	<u>41.511</u>	<u>49.200</u>	<u>45.614</u>
4.3.6 Heffingen			
436000 Verontreinigingsheffing	922	700	760
436200 Waterschapslasten	457	400	466
436400 Rioolrecht	733	700	192
	<u>2.112</u>	<u>1.800</u>	<u>1.418</u>
4.3.7 Overige huisvestingslasten			
437000 Tuinonderhoud	185	-	-
Totaal huisvestingslasten	<u>81.092</u>	<u>104.200</u>	<u>94.638</u>

Toelichting bij de staat van baten en lasten 06TU Deventer Leerschool

	Jaarrekening 2025 €	Begroting 2025 €	Jaarrekening 2024 €
4.4 Overige lasten			
4.4.1 Administratie- en beheerslasten			
441000 Cabo	22.833	22.800	19.071
441130 Accountantskosten	8.591	8.470	6.465
441140 Stichting DLS Bestuur	88.642	-	1.500
441300 Contributie besturenbond	1.682	1.600	1.687
441500 Govak-gelden en arbeidsmarktmiddelen	1.288	1.300	1.256
	<u>123.036</u>	<u>34.170</u>	<u>29.979</u>
4.4.2 Inventaris, apparatuur en leermiddelen			
442000 Drukwerk / kopieerkosten / huur apparatuur	10.571	9.500	9.754
442200 Onderhoud inventaris en apparatuur	884	3.500	2.345
442300 Kantoorbenodigdheden	27-	900	1.015
455000 Verbruiksmateriaal leermiddelen	46.781	40.000	40.441
455100 Verbruiksmateriaal ICT	25	900	739
456000 Bibliotheek/mediatheek	79	500	17
456200 Internet	1.063	1.200	1.232
456300 Licenties ICT-leermiddelen	24.818	22.000	21.681
457000 Cito toetsen	4.075	2.800	2.793
	<u>88.269</u>	<u>81.300</u>	<u>80.017</u>
4.4.4 Overige			
446000 Telefoonkosten	1.092	1.500	1.200
446200 Contributies en abonnementen	7.024	5.700	5.851
446300 Verzekeringen	2.180	1.000	1.004
447000 Representatie	178	1.000	1.268
447300 Bijdrage PON	8.099	8.800	8.773
449850 Mutatie schoolgeldrekening	279	-	1.599
449900 Overige kosten	3.703	3.500	2.640
450200 Materiële lasten versterking cultuureducatie	1.720	1.800	1.571
454150 Bestuurskosten	124	5.000	13.762
472000 Kosten bank	590	800	605
	<u>24.989</u>	<u>29.100</u>	<u>38.273</u>
Totaal overige lasten	<u>236.294</u>	<u>144.570</u>	<u>148.269</u>
5 Financiële baten en lasten			
5.1 Financiële baten			
870000 Rentebaten	<u>2.581</u>	-	<u>1.705</u>
5.4 Financiële lasten	-	-	-
Saldo financiële baten en lasten	<u>2.581</u>	-	<u>1.705</u>

Verloop balansposten 06TU Deventer Leerschool

	Aanschafprijs 1-1-2025 €	Cumulatieve Afschrijvingen 1-1-2025 €	Boekwaarde 1-1-2025 €	Investeringen 2025 €	Desinvest. 2025 €	Afschrijvingen 2025 €	Aanschafprijs 31-12-2025 €	Cumulatieve afschrijvingen 31-12-2025 €	Boekwaarde 31-12-2025 €
1.2 Materiële vaste activa									
Zonnepanelen	32.900	28.509	4.391	-	-	2.193	32.900	30.702	2.198
Verbouwing	26.768	18.445	8.323	-	-	1.785	26.768	20.230	6.538
Groot onderhoud	25.662	679	24.983	14.750	-	2.403	40.412	3.082	37.330
	<u>85.330</u>	<u>47.633</u>	<u>37.697</u>	<u>14.750</u>	-	<u>6.381</u>	<u>100.080</u>	<u>54.014</u>	<u>46.066</u>
1.2.2 Inventaris en apparatuur									
ICT	295.712	258.748	36.964	17.183	-	15.190	312.895	273.938	38.957
Meubilair	195.937	75.292	120.645	683	-	8.925	196.620	84.217	112.403
Overige inventaris	18.676	9.211	9.465	569	-	1.648	19.245	10.859	8.386
	<u>510.325</u>	<u>343.251</u>	<u>167.074</u>	<u>18.436</u>	-	<u>25.763</u>	<u>528.761</u>	<u>369.014</u>	<u>159.746</u>
1.2.3 Leermiddelen	170.462	144.462	26.000	1.560	-	5.447	172.022	149.909	22.113
Totaal materiële vaste activa	<u>766.117</u>	<u>535.346</u>	<u>230.771</u>	<u>34.746</u>	-	<u>37.591</u>	<u>800.863</u>	<u>572.937</u>	<u>227.925</u>
2.1 Eigen vermogen	Saldo 1-1-2025 €	Bestemming resultaat 2025 €	Overige mutaties 2025 €	Saldo 31-12-2025 €					
2.1.1 Algemene reserve	353.301	141.747	-	495.048					
2.1.3 Bestemmingsreserves (privaat)	769	279	-	490					
Schoolrekening/oudercommissie									
Totaal eigen vermogen	<u>354.070</u>	<u>141.468</u>	-	<u>495.538</u>					
2.2 Voorzieningen	Saldo 1-1-2025 €	Dotaties 2025 €	Onttrekkingen 2025 €	Vrijval 2025 €	Saldo 31-12-2025 €				
2.2.1 Personeelsvoorzieningen	22.174	3.543	3.543	1.625	20.549				
Jubilea									
Totaal voorzieningen	<u>22.174</u>	<u>3.543</u>	<u>3.543</u>	<u>1.625</u>	<u>20.549</u>				

Kengetallen 06TU Deventer Leerschool

	Dev. Leerschool 2025	Dev. Leerschool 2024	Dev. Leerschool 2023	Dev. Leerschool 2022	Dev. Leerschool 2021
Rentabiliteit gewone bedrijfsvoering					
Resultaat gewone bedrijfsvoering	€ 141.468				
Totale baten gewone bedrijfsvoering inclusief financiële baten	€ 1.724.594	0,04	-0,06	-0,02	-0,03
Procentuele verdeling baten					
Rijksbijdragen / baten * 100%	96,5 %	92,4 %	95,7 %	96,5 %	97,8 %
Overige overheidsbijdragen en -subsidies / baten * 100%	0,0 %	0,0 %	0,0 %	0,0 %	0,0 %
Overige baten / baten * 100%	3,3 %	7,5 %	4,2 %	3,5 %	2,2 %
Financiële baten / baten * 100%	0,1 %	0,1 %	0,1 %	0,0 %	0,0 %
Totale baten gewone bedrijfsvoering inclusief financiële baten	€ 1.724.594	100,0 %	100,0 %	100,0 %	100,0 %
Procentuele verdeling lasten					
Personeelslasten / totale lasten * 100%	€ 1.228.149	82,4 %	78,9 %	83,7 %	83,7 %
Afschrijvingen / totale lasten * 100%	- 37.591	2,4 %	2,3 %	2,5 %	2,5 %
Huisvestingslasten / totale lasten * 100%	- 81.092	5,1 %	9,8 %	6,0 %	6,6 %
Overige lasten / totale lasten * 100%	- 236.294	14,9 %	9,3 %	7,8 %	7,2 %
Financiële lasten / totale lasten * 100%	-	0,0 %	0,0 %	0,0 %	0,0 %
Totale lasten gewone bedrijfsvoering inclusief financiële lasten	€ 1.583.126	100,0 %	100,0 %	100,0 %	100,0 %
Baten per leerling					
Aantal leerlingen per 1 februari 2025	214				
Rijksbijdragen per leerling	€ 1.664.568	€ 7.778	€ 6.965	€ 7.025	€ 6.641
Overige overheidsbijdragen en -subsidies per leerling	-	-	-	-	-
Overige baten per leerling	- 57.445	- 268	- 305	- 258	- 149
Financiële baten per leerling	- 2.581	- 12	- 9	-	-
Totale baten gewone bedrijfsvoering inclusief financiële baten	€ 1.724.594	€ 8.058	€ 7.279	€ 7.283	€ 6.790
Lasten per leerling					
Personeelslasten per leerling	€ 1.228.149	€ 5.739	€ 6.103	€ 6.243	€ 5.840
Afschrijvingen per leerling	- 37.591	- 176	- 179	- 183	- 175
Huisvestingslasten per leerling	- 81.092	- 379	- 755	- 452	- 462
Overige lasten per leerling	- 236.294	- 1.104	- 701	- 583	- 502
Financiële lasten per leerling	-	-	-	-	-
Totale lasten gewone bedrijfsvoering inclusief financiële lasten	€ 1.583.126	€ 7.398	€ 7.738	€ 7.461	€ 6.979

Staat van baten en lasten 06TU Deventer Leerschool ouderbijdragen

	Jaarrekening 2025 €	Begroting 2025 €	Jaarrekening 2024 €
3 Baten			
3.1 Rijksbijdragen	-	-	-
3.2 Overige overheidsbijdragen en -subsidies	-	-	-
3.5 Overige baten	22.790	17.000	22.980
Totaal baten	<u>22.790</u>	<u>17.000</u>	<u>22.980</u>
4 Lasten			
4.1 Personeelslasten	-	-	-
4.2 Afschrijvingen	-	-	-
4.3 Huisvestingslasten	-	-	-
4.4 Overige lasten	25.093	21.700	22.857
Totaal lasten	<u>25.093</u>	<u>21.700</u>	<u>22.857</u>
Saldo baten en lasten	<u>2.303-</u>	<u>4.700-</u>	<u>123</u>
5 Financiële baten en lasten	<u>600</u>	<u>-</u>	<u>680</u>
Resultaat	<u><u>1.703-</u></u>	<u><u>4.700-</u></u>	<u><u>803</u></u>
Resultaatbestemming			
Ouderbijdrage	<u><u>1.703-</u></u>	<u><u>4.700-</u></u>	<u><u>803</u></u>

Toel. behorende tot de staat van baten en lasten ouderbijdragen

	Jaarrekening 2025 €	Begroting 2025 €	Jaarrekening 2024 €
3.5 Overige baten			
3.5.5 Ouderbijdragen			
862000 Ouderbijdragen	22.790	17.000	22.980
3.5.6 Overige	-	-	-
Totaal overige baten	<u>22.790</u>	<u>17.000</u>	<u>22.980</u>
4.4 Overige lasten			
460000 Ouders	2.000	1.000	1.000
460010 School	264	-	-
460020 Cultuur en ontwikkeling	4.528	2.000	1.669
460040 Schoolreisjes	18.010	17.000	17.605
460050 Sport	-	1.500	2.344
472000 Kosten bank	241	200	239
449900 Overige kosten	50	-	-
Totaal overige lasten	<u>25.093</u>	<u>21.700</u>	<u>22.857</u>
5 Financiële baten en lasten			
5.1 Financiële baten			
870000 Rente-opbrengst	600	-	680

Verloop balansposten 06TU Deventer Leerschool ouderbijdragen

	Saldo 1-1-2025 €	Bestemming Resultaat 2025 €	Overige mutaties 2025 €	Saldo 31-12-2025 €
2.1 Eigen vermogen				
2.1.3 Bestemmingsreserves (privaat)				
Ouderbijdrage	62.117	1.703-	-	60.414

Kengetallen 06TU Deventer Leerschool ouderbijdragen

	Ouderbijdrage 2025	Ouderbijdrage 2024	Ouderbijdrage 2023	Ouderbijdrage 2021	Ouderbijdrage 2020
Rentabiliteit gewone bedrijfsvoering					
Resultaat gewone bedrijfsvoering	€ 1.703-				
Totale baten gewone bedrijfsvoering inclusief financiële baten	€ 22.790	-0,03	0,09	0,08	-0,14
Procentuele verdeling baten					
Rijksbijdragen / baten * 100%	€ -	0,0 %	0,0 %	0,0 %	0,0 %
Overige overheidsbijdragen en -subsidies / baten * 100%	-	0,0 %	0,0 %	0,0 %	0,0 %
Overige baten / baten * 100%	- 22.790	98,1 %	100,0 %	100,0 %	100,0 %
Financiële baten / baten * 100%	- 600	2,6 %	0,0 %	0,0 %	0,0 %
Totale baten gewone bedrijfsvoering inclusief financiële baten	€ 23.390	100,0 %	100,0 %	100,0 %	100,0 %
Procentuele verdeling lasten					
Personeelslasten / totale lasten * 100%	€ -	0,0 %	0,0 %	0,0 %	0,0 %
Afschrijvingen / totale lasten * 100%	-	0,0 %	0,0 %	0,0 %	0,0 %
Huisvestingslasten / totale lasten * 100%	-	0,0 %	0,0 %	0,0 %	0,0 %
Overige lasten / totale lasten * 100%	- 25.093	100,0 %	100,0 %	100,0 %	100,0 %
Financiële lasten / totale lasten * 100%	-	0,0 %	0,0 %	0,0 %	0,0 %
Totale lasten gewone bedrijfsvoering inclusief financiële lasten	€ 25.093	100,0 %	100,0 %	100,0 %	100,0 %